

## PROJEKTĒŠANAS UZDEVUMS

### Piebraucamā ceļa Talsu ielas 200, Ventspilī, teritorijā, būvprojekta izstrādei

1. Pasūtītājs - Ventspils brīvostas pārvalde.
2. Objekta nosaukums - Piebraucamā ceļa Talsu ielā 200, Ventspilī, teritorijā izbūve.
3. Objekta atrašanās vieta - Talsu ielas 200, Ventspilī teritorijā.
4. Objekta galvenais lietošanas veids - „Ielas un ceļi” būves kods 2112, (Būvniecības process veicams atbilstoši 14.10.2014. Ministru kabineta noteikumiem Nr.633 „Autoceļu un ielu būvnoteikumi”).
5. Inženierbūves grupa - II grupa.
6. Projektējamā objekta nozīme - Piebraucamais ceļš Talsu ielas 200, Ventspilī, teritorijā izvietoto objektu apkalpošanai.
7. Projektēšanas darbu apjoms un secība -
  - 7.1. Projekta priekšlikumi darba stadijā un Būvprojekts minimālajā sastāvā 1. kārtai saskaņojami ar Pasūtītāju un Ventspils pilsētas domes APN, kā arī nepieciešamības gadījumā jāizstrādā skices visam objektam iespējamiem būvniecības risinājumu variantiem (arī 2., 3. un 4. kārtai, ja nepieciešams), kas jāprezentē Ventspils pilsētas domes Attīstības komisijā. Ja Pasūtītājs nosaka nepieciešamību projektēt papildus kārtas, par to tiek slēgta atsevišķa vienošanās.
  - 7.2. Būvprojekts par 1. kārtu saskaņojams ar Pasūtītāju, visām ieinteresētajām personām un Ventspils pilsētas domes APN.
8. Izejas dati projektēšanai un prasības projekta dokumentācijai -
  - 8.1. Nepieciešamības gadījumā veikt inženierģeoloģisko izpēti minimāli nepieciešamajā apjomā.
  - 8.2. Paredzēt piebraucamo ceļu 7 metru platumā.
  - 8.3. Ceļa novietojumu paredzēt saskaņā ar pievienoto shēmu, bet ne tālāk, kā līdz iebrauktuvēm apbūvējamās teritorijās.
  - 8.4. Autoceļam jānodrošina piebraukšana shēmā norādītajām divām tuvākajām teritorijām, kuras plānots apbūvēt, ar atbilstošām nobrauktuvēm.
  - 8.5. Ja ceļa projektēšanas zonā jāiekļauj komunikācijas, to izvietojumu saskaņot ar attiecīgo komunikāciju projektu izstrādātājiem, par ko informāciju sniegs Pasūtītājs. Komunikāciju izbūvei prognozētā vieta ir 3. projektēšanas kārtā paredzētās stāvvietas.
  - 8.6. Piebraucamā ceļa risinājumu saskaņot ar Pasūtītāju darba kārtībā.
  - 8.7. Būvprojekts izstrādājams pirmajai būvniecības kārtai.

Pasūtītājs.....(M.Petrovskis)      Projektētājs.....(I.Baņķis)

Paredzēt iespēju papildināt 1. kārtas būvprojektu ar vēl 3 būvniecības kārtām. Kopā paredzētas četras būvniecības kārtas. Par katru projektēšanas kārtu Projektēšanas līgums tiks noslēgts atsevišķi vai grozīts noslēgtais līgums, pamatojoties uz Iepirkuma „Būvprojekta izstrāde objektam „Piebraucamā ceļa izbūve Talsu ielas 200, Ventspilī, teritorijā””, Id. Nr. VBOP 2016/44. Līgums tiek noslēgts par pirmo būvniecības kārtu, kurā nepieciešams projektēt piebraucamo ceļu ar tai piegulošu stāvvietu ceļa labajā pusē paralēli brauktuvei, un kreisā pusē perpendikulāri brauktuvei vieglo automašīnu novietošanai (shēmā – sarkanā krāsā). Projekts var tikt papildināts ar sekojošām būvniecības kārtām:

8.7.2. Otrajā būvniecības kārtā paredzēt piebraucamā ceļa turpinājumu un apgriešanās apli;

8.7.3. Trešajā būvniecības kārtā projektēt automašīnu stāvvietas ceļa labajā pusē, skatoties no iebrauktuves puses (shēmā – zilā krāsā);

8.7.4. Ceturtajā būvniecības kārtā projektēt automašīnu stāvvietas ceļa kreisajā pusē, skatoties no iebrauktuves puses (shēmā – zaļā krāsā).

8.8. Būvprojekts jāizstrādā saskaņā ar šo projektēšanas uzdevumu, būvatļaujā iekļautiem projektēšanas nosacījumiem, atbildīgo institūciju tehniskajiem noteikumiem, kā arī atbilstoši Latvijas Republikā spēkā esošajiem normatīvajiem aktiem, būvnormatīviem un standartiem.

8.9. Būvprojekta saturam un noformējumam jāatbilst LBN 202-15 „Būvprojekta saturs un noformēšana” prasībām.

8.10. Projekta dokumentācija Pasūtītājam jāiesniedz 7 drukas eksemplāros, kā arī elektroniskā formā:

- teksts un aprēķini – MS Office programmas un pdf failos;
- grafiskie materiāli dwg un pdf failos.

- |     |  |   |   |
|-----|--|---|---|
| 9.  | Darbu robežas:   | - | 9.1. Saskaņā ar pievienoto shēmu – 1. būvniecības kārtā norādītais būvapjoms.                                   |
| 10. | Seguma materiāls                                       | - | 10.1. Brauktuve, ietve (celiņi), iebrauktuves – Betona bruģakmens;<br>10.2. Izceltas betona brauktuves apmales. |
| 11. | Elektroapgāde  | - | 11.1. Saskaņā ar AS „Sadales tīkls” TN prasībām vai SIA „VATS” TN prasībām.                                     |
| 12. | Apgaismojums   | - | 12.1. Paredzēt jaunu apgaismojumu.  |
| 13. | Ūdensapgāde, saimnieciskā un lietus ūdens kanalizācija | - | 13.1. Saskaņā ar PSIA „Ūdeka” TN prasībām.  |
| 14. | Satiksmes organizācija                                 | - | 14.1. Saskaņā ar VAS „Latvijas valsts ceļi” TN prasībām.  |

Pasūtītājs.....(M.Petrovskis)      Projektētājs.....(I.Baņķis)



- |     |  |   |  |
|-----|--|---|--|
| 15. | Virszemes ūdeņu novadīšanas sistēma:     | - | 15.1. Slēgta tipa ar virszemes ūdens novadīšanu lietus ūdens kanalizācijā.   |
| 16. | Lietus ūdens kanalizācija:               | - | 16. Būvprojektā izstrādāt lietus ūdens kanalizācijas tīklus, ievērojot, ka nākotnē būs nepieciešams izbūvēt stāvvietas.  |
| 17. | Teritorijas labiekārtojums, apzaļumošana | - | 17.1. Paredzēt zaļās zonas atjaunošanu ceļa sarkanajās līnijās, pārrakuma vietās un pieguļošā teritorijā.<br>17.2. Saglabājami esošie koki un stādījumi, kuru likvidāciju neparedz projekts.<br>17.3. Koku likvidācija saskaņojama ar Ventspils pilsētas domes apstādījumu saglabāšanas komisiju.  |
| 18. | Satiksmes organizācija                   | - | 18.1. Ceļa zīmes uzstādīt uz cinkotiem metāla balstiem, iespēju robežās saglabāt esošās ceļazīmes.   |
| 19. | Pārējie noteikumi:                       |   | 19.1. Ņemt vērā Ventspils pilsētas ielu būvniecības vadlīnijas.<br>19.2. Izstrādāt un pievienot projektam tehniski – ekonomiskos rādītājus, pamatojoties uz LBN 501-06 „Būvizmaksu noteikšanas kārtība”<br>19.3. Būvprojektu noformēt atbilstoši LBN 202-15 „Būvprojekta saturs un noformēšana”<br>19.4. Būvniecības ģenerāļplāns izstrādājams mērogā 1:250<br>19.5. Projektēšanas gaitā veikt objektā uz vietas esošo topogrāfisko augstumu atzīmju pārbaudi, pievērst uzmanību pieslēgumiem pie esošās apbūves.<br>19.6. Brauktuvei un kravas transporta autostāvvietām uz seguma konstrukcijas šķembu virskārtas jānodrošina 180 MPa, vieglā transporta auto stāvlaukumam - 150 MPa, ietvēm - 80 MPa un projektējot seguma nesošo konstrukciju veikt nesošās konstrukcijas aprēķinu brauktuvei gan autostāvvietām, izvērtējot ģeoloģijas izpētes datus. Seguma konstrukcijas aprēķinu iekļaut projekta sastāvā.<br>19.7. Starp salizturīgo drenējošo smiltis un šķembu kārtu paredzēt ģeotekstilu un atkarībā no pamatnes nestspējas paredzēt konstrukcijas noturībai ģeosintētiskos materiālus (ģeorežģi).<br>19.8. Būvprojektā norādīt salizturīgai drenējošai smiltis kārtai un smiltis apbērumiem ŪKT nepieciešamās īpašības (granulometriju, filtrācijas koeficientu).<br>19.9. Šķembu materiālam norādīt raksturlielumus, šķembu cietību brauktuvei paredzēt $LA \leq 25$ , bet autostāvvietās (LA) līdz $LA \leq 30$ .<br>19.10. ŪKT tīklu akām paredzēt zem ķeta lūkām un pa perimetru paredzēt betonējumu un projektā izstrādāt tehnoloģiju aku izbūvei, aku vāku nostiprināšanai segumā, izstrādāt konstruktīvos griezumus.<br>19.11. Būvprojekta sastāvā iekļaut darbu organizācijas sadaļu, darbu izpildes secība, satiksmes organizācija būvdarbu izpildes laikā, būvdarbu izpildes laika grafiks, |

Pasūtītājs.....(M.Petrovskis)      Projektētājs.....(I.Baņķis)

veicamo pārbaužu saraksts (norādot sasniedzamos parametrus).

19.12. Pamatojoties uz ģeoloģijas datiem, atkarībā no gruntsūdens līmeņa augstuma, izvērtēt un pieņemt lēmumu par drenāžas sistēmas izbūvi.

19.13. Brauktuvei un auto stāvvietām paredzēt betona bruģakmens segumu 8 cm biezu, bet gājēju ietvei paredzēt betona bruģakmens segumu 6 cm biezu.

19.14. Projektēšanu paredzēt atbilstoši būvniecības kārtām.

19.15. Apgaismojumu brauktuvei paredzēt uz 8 m cinkotiem metāla balstiem un 1m konsoles, LED gaismekļus.

19.16. Pandusus nobrauktuvēs, pieslēgumos pie ielas, brauktuvju un iebrauktuvju šķērsojuma vietās paredzēt vienādā augstumā ar to segumu, paredzēt reljefa joslu (dzeltens bruģa segums) cilvēkiem ar redzes traucējumiem.

19.17. Nepieciešamības gadījumā paredzēt gājēju pārejas, to konfigurāciju saskaņojot ar Pasūtītāju.

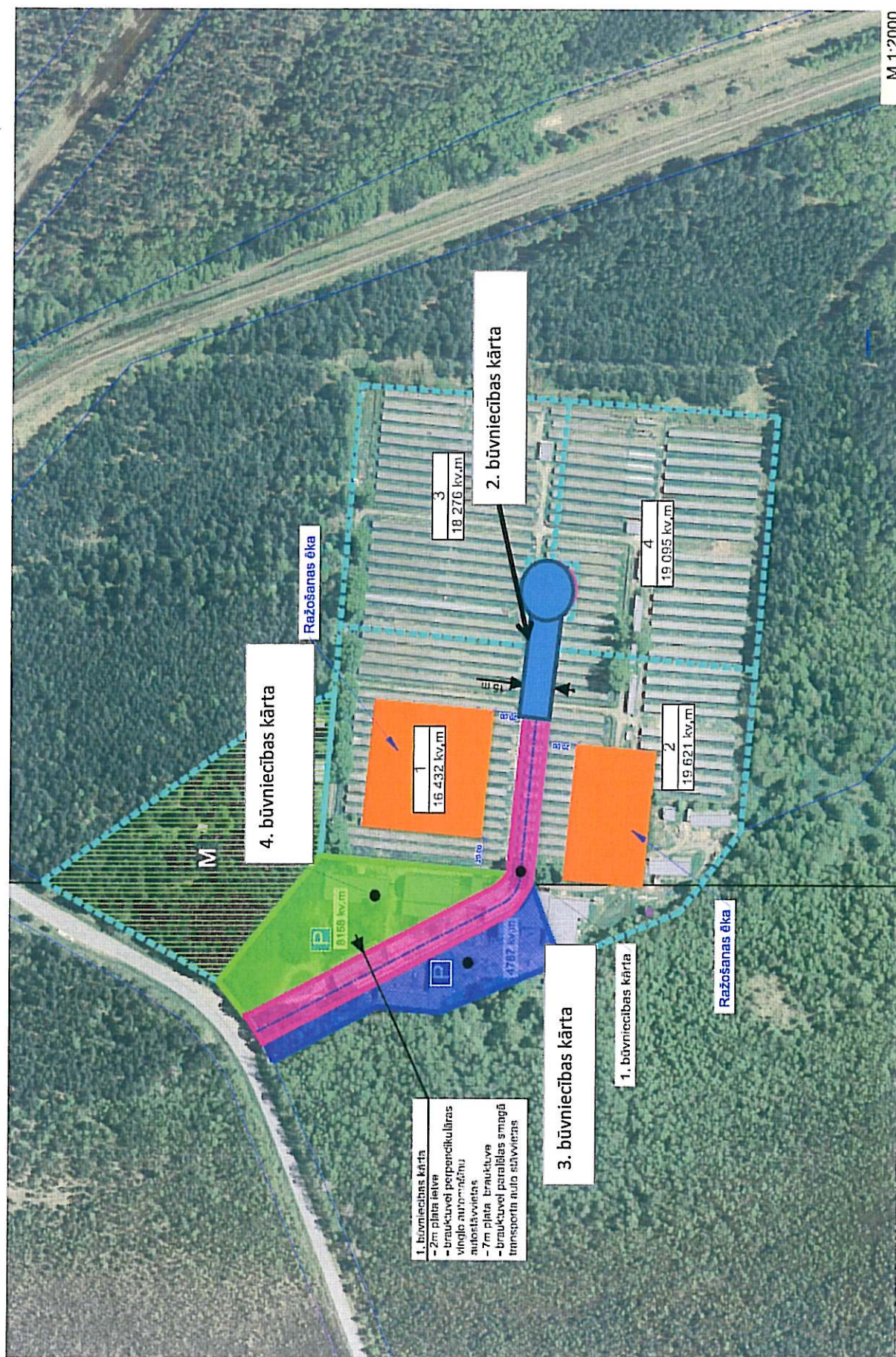
19.18. Apzaļumošanai augu zemi paredzēt sijātu bez rupju frakciju piemaisījumiem, 10 cm biezu kārtu.

19.19. Būvprojektā projektējamā piebraucamā ceļa robežās ir jāparedz esošo ēku demontāža.

20. Projektēšanas organizācija - Būvprojekta izstrādātājs SIA „SBI-Ventspils”, vienotais reģistrācijas nr. 40003282072.
21. Projektēšanas termiņi - Būvprojekta minimālā sastāvā izstrādei un saskaņošanai Ventspils pilsētas domes Arhitektūras un plānošanas nodaļā 2 (divu) mēnešu laikā no projektēšanas līguma noslēgšanas; Būvprojekts iesniedzams Pasūtītājam ar visu nepieciešamo institūciju, t.sk. Arhitektūras un plānošanas nodaļas, saskaņojumu 4 (četrus) mēnešu laikā no projektēšanas līguma noslēgšanas. Ja Pasūtītājs nosaka nepieciešamību projektēt 2., 3. un/vai 4. kārtu, noteiktie termiņi netiek grozīti. Pēc vienošanās noslēgšanas par papildus projektēšanas darbu veikšanu – 6 (sešu) nedēļu laikā jāiesniedz būvprojekts ar visu nepieciešamo institūciju saskaņojumu, darbu veikšanas termiņā neieskaitot laiku būvprojekta saskaņošanai Ventspils pilsētas domes Arhitektūras un pilsētbūvniecības nodaļā.
22. Izejas dati, kurus nodrošina Pasūtītājs - 22.1. Uzņēmumu un atbildīgo institūciju izsniegtie tehniskie noteikumi (nosacījumi), pēc izpildītāja pieprasījuma.  
22.2. Topogrāfiskais plāns (elektroniskā un drukas formātā).  
22.3. Citi materiāli (ja tas nepieciešams), kas ir Pasūtītāja rīcībā un attiecas uz projektēšanas priekšmetu.

Pasūtītājs.....(M.Petrovskis)      Projektētājs.....(I.Baņķis)





Grozījumi  
**PROJEKTĒŠANAS UZDEVUMĀ**

**Piebraucamā ceļa Talsu ielas 200, Ventspilī, teritorijā,  
būvprojekta izstrādei**

1. Puses vienojas grozīt Pielikumu nr. 1 pie 2016. gada 28. aprīļa Līguma nr.2016/04-02:


**1.1. Papildināt Projektēšanas uzdevumu ar 19.19. punktu sekojošā redakcijā:**

19. Pārējie noteikumi: 19.19. Būvprojektā projektējamā piebraucamā ceļa robežās ir jāparedz esošo ēku demontāža.

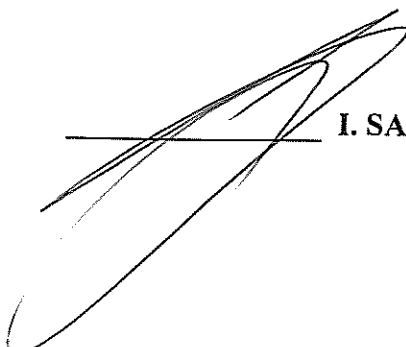
**1.2. Izteikt Projektēšanas uzdevuma 21. punktu sekojošā redakcijā:**

21. Projektēšanas termiņi - Būvprojekta minimālā sastāvā izstrādei un saskaņošanai Ventspils pilsētas domes Arhitektūras un plānošanas nodaļā 2 (divu) mēnešu laikā no projektēšanas līguma noslēgšanas;
- Būvprojekts iesniedzams Pasūtītājam ar visu nepieciešamo institūciju, t.sk. Arhitektūras un pilsētbūvniecības nodaļas, saskaņojumu 4 (četrus) mēnešu laikā no projektēšanas līguma noslēgšanas. Ja Pasūtītājs nosaka nepieciešamību projektēt 2., 3. un/vai 4. kārtu, noteiktie termiņi netiek grozīti.
- Pēc vienošanās noslēgšanas par papildus projektēšanas darbu veikšanu – 6 (sešu) nedēļu laikā jāiesniedz būvprojekts ar visu nepieciešamo institūciju saskaņojumu, darbu veikšanas termiņā neieskaitot laiku būvprojekta saskaņošanai Ventspils pilsētas domes Arhitektūras un pilsētbūvniecības nodaļā.

**IZPILDĪTĀJS**  
**SIA "SBI-Ventspils"**

 **I.BAŅĶIS**

**PASŪTĪTĀJS**  
**VENTSPILS BRĪVOSTAS PĀRVALDE**

 **I. SARMULIS**



# LATVIJAS REPUBLIKA

## APGRŪTINĀJUMU PLĀNS

Zemes vienības kadastra apzīmējums: 27000330217

Adrese: Talsu iela 200, Ventspils

Apgrūtinājumu saraksts:

1.	160201 zemes īpašniekam nepiederoša būve vai būves daļa (27000330217001) - 0.1064 ha
2.	160201 zemes īpašniekam nepiederoša būve vai būves daļa (27000330217002) - 0.0628 ha
3.	160201 zemes īpašniekam nepiederoša būve vai būves daļa (27000330217003) - 0.0076 ha
4.	160201 zemes īpašniekam nepiederoša būve vai būves daļa (27000330217004) - 0.0549 ha
5.	160201 zemes īpašniekam nepiederoša būve vai būves daļa (27000330217005) - 0.0064 ha
6.	160201 zemes īpašniekam nepiederoša būve vai būves daļa (27000330217006) - 0.0411 ha
7.	160201 zemes īpašniekam nepiederoša būve vai būves daļa (27000330217007) - 0.0329 ha
8.	160201 zemes īpašniekam nepiederoša būve vai būves daļa (27000330217008) - 0.0026 ha
9.	160201 zemes īpašniekam nepiederoša būve vai būves daļa (27000330217009) - 0.0043 ha
10.	160201 zemes īpašniekam nepiederoša būve vai būves daļa (27000330217010) - 0.0037 ha
11.	160201 zemes īpašniekam nepiederoša būve vai būves daļa (27000330217011) - 0.0070 ha
12.	160201 zemes īpašniekam nepiederoša būve vai būves daļa (27000330217012) - 0.0069 ha
13.	160201 zemes īpašniekam nepiederoša būve vai būves daļa (27000330217013) - 0.0062 ha
14.	160201 zemes īpašniekam nepiederoša būve vai būves daļa (27000330217014) - 0.0030 ha
15.	160201 zemes īpašniekam nepiederoša būve vai būves daļa (27000330217015) - 0.0097 ha
16.	160201 zemes īpašniekam nepiederoša būve vai būves daļa (27000330217016) - 0.0471 ha
17.	160201 zemes īpašniekam nepiederoša būve vai būves daļa (27000330217017) - 0.0216 ha
18.	160201 zemes īpašniekam nepiederoša būve vai būves daļa (27000330217018) - 0.0174 ha
19.	160201 zemes īpašniekam nepiederoša būve vai būves daļa (27000330217019) - 0.0121 ha
20.	160201 zemes īpašniekam nepiederoša būve vai būves daļa (27000330217020) - 0.0016 ha
21.	160201 zemes īpašniekam nepiederoša būve vai būves daļa (27000330217029) - 0.0092 ha
22.	160201 zemes īpašniekam nepiederoša būve vai būves daļa (27000330217030) - 1.6362 ha
23.	160201 zemes īpašniekam nepiederoša būve vai būves daļa (27000330217031) - 1.5646 ha
24.	160201 zemes īpašniekam nepiederoša būve vai būves daļa (27000330217032) - 1.2290 ha
25.	160201 zemes īpašniekam nepiederoša būve vai būves daļa (27000330217033) - 1.4822 ha
26.	160201 zemes īpašniekam nepiederoša būve vai būves daļa (27000330217034) - 0.0032 ha

Apgrūtinājumu plāns sagatavots 2012.gada 03.augustā

Plāna mērogs 1:2000

Zemes vienības platība 10.7958 ha



Saskaņoja: Ventspils pilsētas domes pilnvarotā persona	paraksts	Anna Bērziņa	03.08.2012.
SIA "AJ Mērniecība" valdes priekšsēdētājs		Andris Janbergs	03.08.2012.
Ierosinātājs ir informēts par kadastrālās uzmērīšanas laikā veiktajām darbībām, to rezultātiem		Ventspils brīvostas pārvaldes Apsaimniekojamās teritorijas pārzinis Auseklis Deņģis	03.08.2012.



# LATVIJAS REPUBLIKA

## SITUĀCIJAS PLĀNS

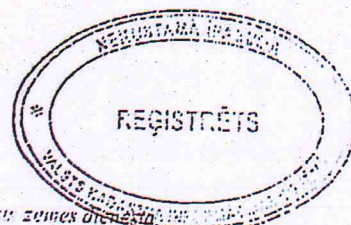
Zemes vienības kadastra apzīmējums: 27000330217

Adrese: Talsu iela 200, Ventspils

Situācijas elementi uzmērīti: 2012.gada 08.maijā

Plāna mērogs 1:2000

Zemes vienības platība 10.7958 ha

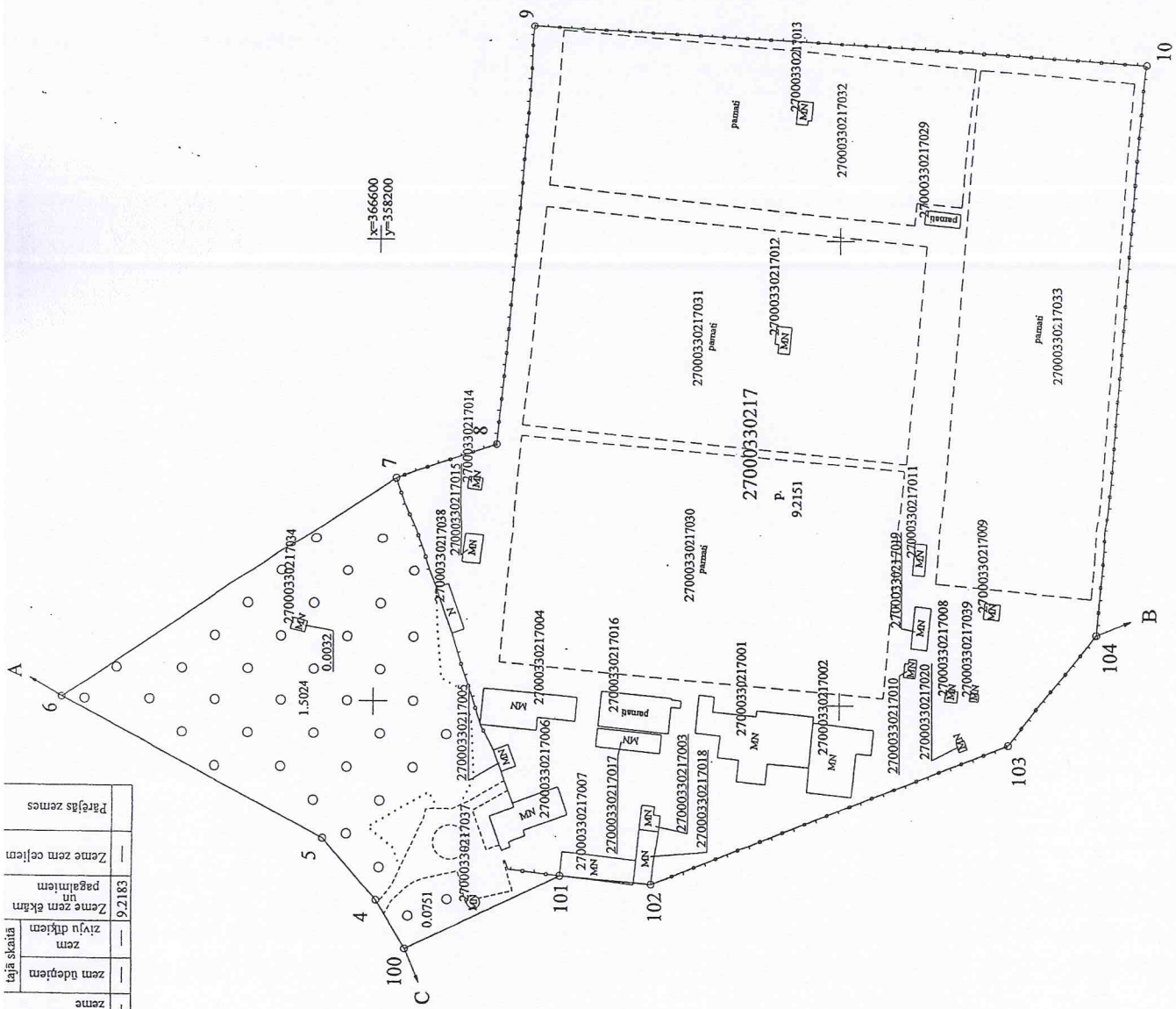


Talsu zemes dienvidu daļa  
atrodas reģionālās nozares  
Ventspils biroja kadastra inženiera  
R. Segliņa

SIA "AJ Mērniecība" valdes priekšsēdētājs		Andris Janbergs	12.07.2012.
Ierosinātājs ir informēts par kadastrālās uzmērīšanas laikā veiktajām darbībām, to rezultātiem		Ventspils brīvostas pārvaldes Apsaimniekojamās teritorijas pārvalde Auselīe Priņe	12.07.2012.



10.7958	Zemes vienības pārveidota	Lauksaimniecības izstrādājumu zeme	Ararunzeme	Auglīgi dārzi	Pļavas	Gaiļības	Meži	Krūmāji	Purvi	Ūdens objektu zeme	zemi dabīgiem zemi zīvju dīķiem	9.2183	Zeme zem ēkām un zem pagalmiem	Zeme zem ceļiem	Pārējās zemes
---------	------------------------------	---------------------------------------	------------	---------------	--------	----------	------	---------	-------	-----------------------	--	--------	--------------------------------------	-----------------	---------------



Plāna mērogs 1:2000

Mārnīeks Andris Janbergs (sert. Nr. AB0000000015, deġs no 31.07.2009. līdz 30.07.2014) apliecina, ka pāns izgatavots atbilstoši Ministru kabineta 2011.gada 27.decembra noteikumiem Nr.1019 "Zemes kadastrālās uzmrēšanas noteikumi".

Andris Janbergs	27.06.2012.
-----------------	-------------

4

# LATVIJAS REPUBLIKA

## ZEMES ROBEŽU PLĀNS

Zemes vienības kadastra apzīmējums: 27000330217

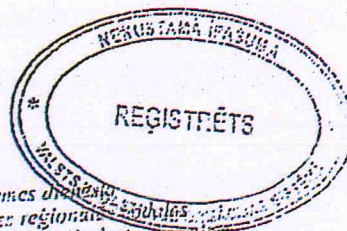
Adrese: Talsu iela 200, Ventspils

Plāns izgatavots pamatojoties uz Latvijas Republikas Ministru Kabineta rīkojumu Nr.297 "Par zemes vienību piederību vai piekritību valstij un nostiprināšanu zemesgrāmatā uz valsts vārda attiecīgās ministrijas vai valsts akciju sabiedrības "Privatizācijas aģentūra" personā".

Robežas uzmērītas: 2012.gada 08.maijā

Plāna mērogs 1:2000

Zemes vienības platība 10.7958 ha

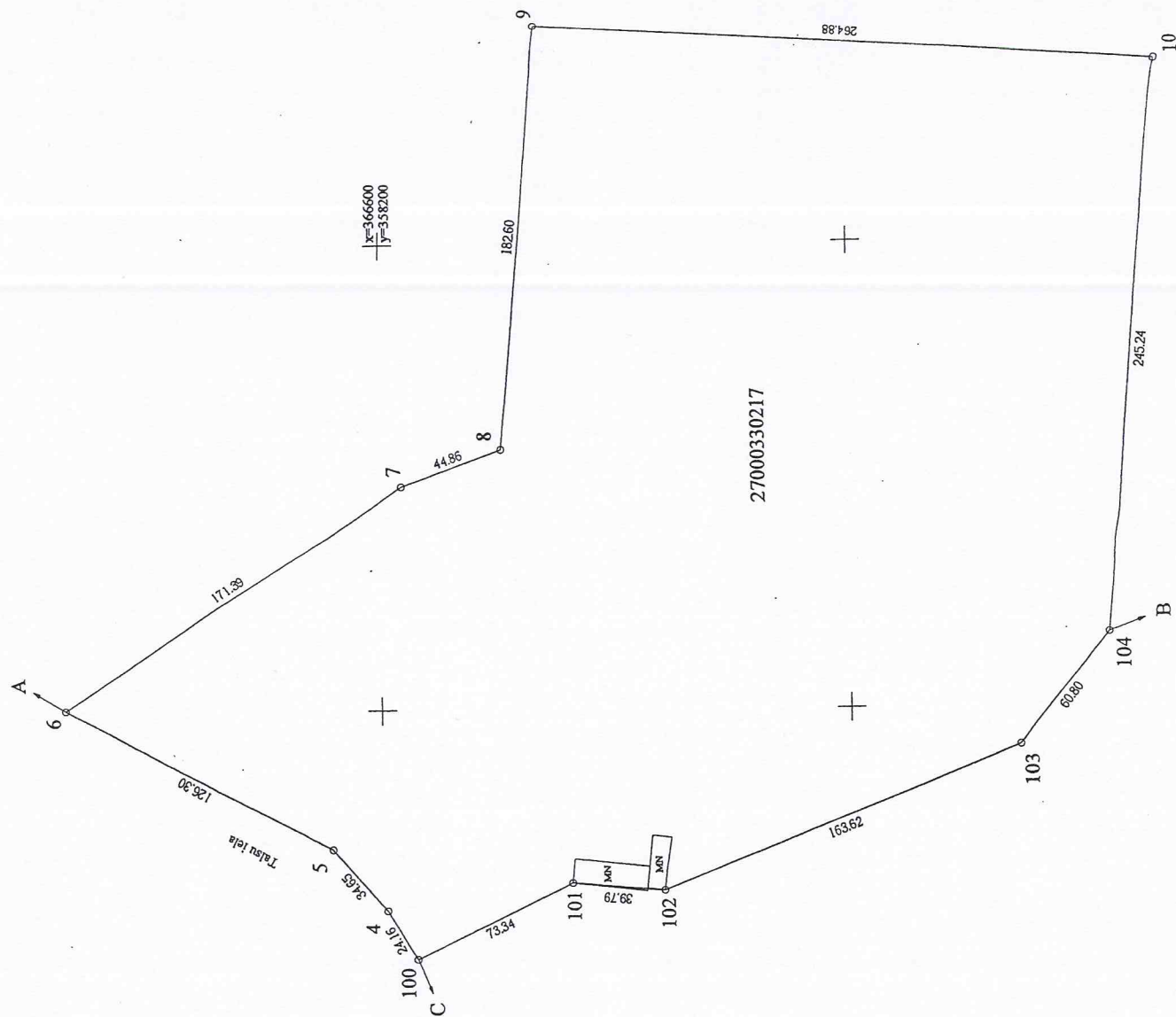
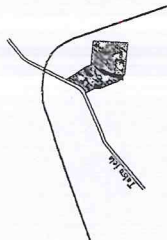


Valsu zemes dienests  
Kurzemes reģionālā  
Ventspils biroja kad. un mēr. n.c.  
10.07.2012. E. Segliņa

SIA "AJ Mērniecība" valdes priekšsēdētājs		Andris Janbergs	12.07.2012.
Ierosinātājs ir informēts par kadastrālās uzmērīšanas laikā veiktiem darbībām to rezultātiem		Ventspils brīvostas pārvaldes Apsaimniekojamās teritorijas pārzinis	12.07.2012.



ZEMES VIENĪBA UZMĒRĪTA  
LKS-92 TM  
Mēroga koeficients 0.999847



Plāna mērogs 1:2000  
Zemes vienības platība 10.7958 ha

Robežojāšo zemes vienību saraksts:

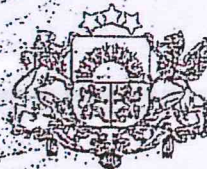
no A līdz B: 27000330225;  
no B līdz C: 27000330226;  
no C līdz A: 27000300110

Māmiņš Andris Janbergs (sert. Nr. AB000000015), dēģis no  
31.07.2009. līdž 30.07.2014) apliecina, ka plāns izgatavots  
atbilstoši Ministru kabineta 2011. gada 27. decembra noteikumiem  
Nr. 1019 "Zemes kadastrālās uzmēršanas noteikumi"

Andris Janbergs

27.06.2011.





## Zemesgrāmatu apliecība

Ventspils zemesgrāmatu nodaļa

Ventspils pilsētas zemesgrāmatas nodaļējums Nr. 1000 0051 1418

Kadastra numurs: 2700 033 0217

Nosaukums: Talsu iela 200

Talsu iela 200, Ventspils

I daļa 1. iedaļa			
Ieraksta Nr.	Nekustamais īpašums, servitūti un reālīstas	Kopīgās un domājama daļa	Platība, lielums
1.1.	Zemes gabals ar kadastra apzīmējumu 2700 033 0217.		107958 kv m

II daļa 1. iedaļa			
Ieraksta Nr.	Īpašnieks, personas/nodokļu maksātāja kods, tiesību pamats	Domājama daļa	Summa, par kādu iegūts īpašums (Ls)
1.1.	Īpašnieks: Latvijas valsts, Latvijas Republikas Satiksmes ministrijas, nodokļu maksātāja kods 90000088687, persona:		
2.1.	Pamats: 2012. gada 1. oktobrā uzzīna par valstij piekrietošo zemes gabalu Nr. 03-08/4232.		

III daļa 1. iedaļa		
Ieraksta Nr.	Lietu tiesības, kas apgrūtina nekustamu īpašumu	Platība, lielums
1.1.	Atzīme - zemes īpašniekam nepiederīga būve vai būves daļa	0,1064 ha
1.2.	Atzīme - zemes īpašniekam nepiederīga būve vai būves daļa	0,0628 ha
1.3.	Atzīme - zemes īpašniekam nepiederīga būve vai būves daļa	0,0076 ha
1.4.	Atzīme - zemes īpašniekam nepiederīga būve vai būves daļa	0,9549 ha
1.5.	Atzīme - zemes īpašniekam nepiederīga būve vai būves daļa	0,0064 ha
1.6.	Atzīme - zemes īpašniekam nepiederīga būve vai būves daļa	0,0411 ha
1.7.	Atzīme - zemes īpašniekam nepiederīga būve vai būves daļa	0,0329 ha
1.8.	Atzīme - zemes īpašniekam nepiederīga būve vai būves daļa	0,0026 ha
1.9.	Atzīme - zemes īpašniekam nepiederīga būve vai būves daļa	0,0043 ha
1.10.	Atzīme - zemes īpašniekam nepiederīga būve vai būves daļa	0,0037 ha
1.11.	Atzīme - zemes īpašniekam nepiederīga būve vai būves daļa	0,007 ha
1.12.	Atzīme - zemes īpašniekam nepiederīga būve vai būves daļa	0,0069 ha
1.13.	Atzīme - zemes īpašniekam nepiederīga būve vai būves daļa	0,0062 ha
1.14.	Atzīme - zemes īpašniekam nepiederīga būve vai būves daļa	0,003 ha
1.15.	Atzīme - zemes īpašniekam nepiederīga būve vai būves daļa	0,0097 ha
1.16.	Atzīme - zemes īpašniekam nepiederīga būve vai būves daļa	0,0471 ha
1.17.	Atzīme - zemes īpašniekam nepiederīga būve vai būves daļa	0,0216 ha
1.18.	Atzīme - zemes īpašniekam nepiederīga būve vai būves daļa	0,0174 ha
1.19.	Atzīme - zemes īpašniekam nepiederīga būve vai būves daļa	0,0121 ha
1.20.	Atzīme - zemes īpašniekam nepiederīga būve vai būves daļa	0,0016 ha
1.21.	Atzīme - zemes īpašniekam nepiederīga būve vai būves daļa	0,0092 ha
1.22.	Atzīme - zemes īpašniekam nepiederīga būve vai būves daļa	1,6362 ha
1.23.	Atzīme - zemes īpašniekam nepiederīga būve vai būves daļa	1,5646 ha



III.daļa 1. iedaļa		
Ieraksta Nr.	Lietu tiesības, kas apgrūrina nekustamu īpašumu	Platība, lielums
1.24.	Atzīme - zemes īpašniekam nepiederoša būve vai būves daļa.	1,229 ha
1.25.	Atzīme - zemes īpašniekam nepiederoša būve vai būves daļa.	1,4822 ha
1.26.	Atzīme - zemes īpašniekam nepiederoša būve vai būves daļa.	0,0032 ha
1.27.	Atzīme - uz zemes vienības ir reģistrētas nekustama īpašuma sastāvā neietilpstošas būves ar kadastra apzīmējumiem 2700 033 0217 001, 2700 033 0217 002, 2700 033 0217 003, 2700 033 0217 004, 2700 033 0217 005, 2700 033 0217 006, 2700 033 0217 007, 2700 033 0217 008, 2700 033 0217 009, 2700 033 0217 010, 2700 033 0217 011, 2700 033 0217 012, 2700 033 0217 013, 2700 033 0217 014, 2700 033 0217 015, 2700 033 0217 016, 2700 033 0217 017, 2700 033 0217 018, 2700 033 0217 019, 2700 033 0217 020, 2700 033 0217 022, 2700 033 0217 023, 2700 033 0217 025, 2700 033 0217 026, 2700 033 0217 027, 2700 033 0217 028, 2700 033 0217 029, 2700 033 0217 030, 2700 033 0217 031, 2700 033 0217 032, 2700 033 0217 033, 2700 033 0217 034, kas ierakstītas Ventspils pilsētas zemesgrāmatas nodaļījumā Nr. 989.	
1.28.	Atzīme - uz zemes gabala ir reģistrētas nekustamā īpašuma sastāvā neietilpstošas būves ar kadastra apzīmējumiem 2700 033 0217 037, 2700 033 0217 038, 2700 033 0217 039, kuru piederība nav noskaidrota.	
1.29.	Atzīme - zemes gabals atrodas Ventspils brīvostas teritorijā.	
1.30.	Pamats: 2012. gada 1. oktobra uzziņa par valstij piekritošo zemes gabalu Nr. 03-08/4232.	

Žurnāla Nr. 300003313969, datums 09.10.2012

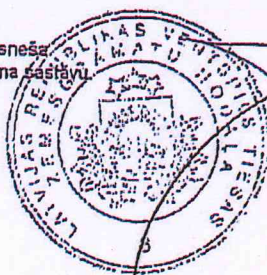
Lēmuma datums: 12.10.2012

Kancelejas nodeva Ls 25,00 samaksāta

**Tiesnesis**

Zemesgrāmatu apliecība salur tiesneša lēmumu un informāciju par īpašuma sastāvu.

Dace Riekstiņa





## Zemesgrāmatas informācija par īpašumu

[Meklēt pēc kadastra numura](#) | [Meklēt pēc adreses](#) | [Meklēšana pēc īpašuma zemesgrāmatas numura](#) | [Meklēšana pēc īpašuma nosaukuma](#) | [Mani īpašumi](#)

### VENTSPILS TIESAS ZEMESGRĀMATU NODAĻA

Ventspils pilsētas zemesgrāmatas nodaļējums Nr. 989

Kadastra numurs: 2700 533 0001

Adrese: Talsu iela 200, Ventspils

Ieraksta Nr.	I daļas 1.iedaļa Nekustams īpašums, servitūti un reālnastas	Daļa	Platība, lielums
1.1.	Nekustamais īpašums sastāv no: 35 ( trīsdesmit piecām) ēkām un izbūvēm (saskaņā ar inventarizācijas dokumentiem līters Nr. 1. - 35. ). <i>Spēkā esošs</i>		
2.1.	Atzīme - ēkas saistītas ar zemes gabalu Talsu ielā 200 , zemes gabala platība 107 966 kv.m. , kadastra numurs 2700 533 0001. Zemes īpašuma tiesības nav noskaidrotas. <i>Spēkā esošs</i> Žurn. Nr. 993, lēmums 09.06.1998, tiesnese Marika Pudule-Indāne		107966 m²
3.1.	Mainīts īpašuma kadastra numurs no 2700 553 0001 uz 2700 533 0001. Pamats: 2011.gada 17. maija Valsts zemes dienesta Kurzemes reģionālās nodaļas elektronisks paziņojums. <i>Spēkā esošs</i> Žurn. Nr. 300003045330, lēmums 27.05.2011, tiesnese Anda Niedola		

Ieraksta Nr.	I daļas 2.iedaļa No nekustama īpašuma atdalītie zemes gabali, servitūtu un reālnastu pārgrozījumi un dzēsumi	Daļa	Platība, lielums
	Nav ierakstu		

Ieraksta Nr.	II daļas 1.iedaļa Īpašnieks, dzimšanas gads, vieta, personas/nodokļu maksātāja kods, tiesību pamats	Daļa	Summa (Ls)
1.1.	Īpašnieks: VENTSPILS ZVĒRSAIMNIECĪBA, nodokļu maksātāja kods 40003060552,. Saistīts ar ierakstiem: II daļas 1.iedaļa 2.1, 3.1, 4.1 (216098000993) <i>Spēkā esošs</i>	1	
2.1.	Īpašuma tiesības nostiprinātas uz ēkām. <i>Spēkā esošs</i>		
3.1.	Īpašuma kadastrālā vērtība: ēkas un būves - Ls 330 177.00 ( trīs simti trīsdesmit tūkstoši viens simts septiņdesmit septiņi latī). <i>Spēkā esošs</i>		
4.1.	Pamats: 1959. gada 20. oktobra akts par ēku nodošanu ekspluatācijā , 1959. gada 15. augusta akts par ēku nodošanu ekspluatācijā , 1961. gada 25. novembra akts par ēku nodošanu ekspluatācijā , 1990. gada 14. septembra akts par ēku nodošanu ekspluatācijā , 1986. gada 30. jūnija akts par ēku nodošanu ekspluatācijā , 1986. gada 15. septembra		



akts par ēku nodošanu ekspluatācijā, 1986. gada 5. septembra akts par ēku nodošanu ekspluatācijā, 1989. gada 15. decembra akts par ēku nodošanu ekspluatācijā, 1961. gada 14. decembra akts par ēku nodošanu ekspluatācijā, 1961. gada 15. augusta akts par ēku nodošanu ekspluatācijā, 1991. gada 15. septembra akts par ēku nodošanu ekspluatācijā, 1991. gada 20. novembra akts par ēku nodošanu ekspluatācijā, 1970. gada 22. oktobra akts par ēku nodošanu ekspluatācijā, 1970. gada 5. aprīļa akts par ēku nodošanu ekspluatācijā, 1970. gada 15. jūlija akts par ēku nodošanu ekspluatācijā, 1979. gada 20. augusta akts par ēku nodošanu ekspluatācijā, 1990. gada 26. novembra akts par ēku nodošanu ekspluatācijā, 1957. gada 29. novembra akts par ēku nodošanu ekspluatācijā, 1957. gada 16. septembra akts par ēku nodošanu ekspluatācijā, 1957. gada 15. decembra akts par ēku nodošanu ekspluatācijā, 1957. gada 25. decembra akts par ēku nodošanu ekspluatācijā, 1984. gada 29. marta akts par ēku nodošanu ekspluatācijā, 1966. gada 15. augusta akts par ēku nodošanu ekspluatācijā, 1964. gada 15. jūlija akts par ēku nodošanu ekspluatācijā, 1961. gada 25. oktobra akts par ēku nodošanu ekspluatācijā, 1961. gada 3. decembra akts par ēku nodošanu ekspluatācijā, 1967. gada 24. septembra, 1964. gada 15. decembra, 1957. gada 2. decembra, 1964. gada 13. augusta, 1975. gada 24. augusta, 1963. gada 3. oktobra, 1979. gada 15. novembra, 1959. gada 15. augusta un 1959. gada 27. novembra akti par ēku nodošanu ekspluatācijā.

*Spēkā esošs*

Žurn. Nr. 993, lēmums 09.06.1998, tiesnese Mariķa Pudule-Indāne

5.1.	Ipašnieks: SIA "REDES", nodokļu maksātāja kods 40003086424. Saistīts ar ierakstu: II daļas 1.iedaļa 6.1 (216100002270)	1	
------	--	---	--

*Spēkā esošs*

6.1.	Persona: VENTSPILS ZVĒRSAIMNIECĪBA, nodokļu maksātāja kods 40003060552. Ipašuma tiesības izbeigušās.	0	
------	--	---	--

*Spēkā esošs*

7.1.	Ipašuma tiesības nostiprinātas uz ēkām.		
------	---	--	--

*Spēkā esošs*

8.1.	Ipašuma kadastrālā vērtība: ēkas un būves - Ls 89247.		
------	---	--	--

*Spēkā esošs*

9.1.	Pamats: 2000. gada 21. februāra pirkuma līgums.		81,800.00 LVL
------	---	--	---------------

*Spēkā esošs*

Žurn. Nr. 2270, lēmums 15.06.2000, tiesnese Laimdota Dzidra Trautmane

10.1.	Persona: REDES, Sabiedrība ar ierobežotu atbildību, reģistrācijas numurs 40003086424. Ipašuma tiesība izbeigusies.	0	
-------	--	---	--

*Spēkā esošs*

10.2.	Ipašnieks: Ventspils pilsētas pašvaldība, reģistrācijas kods 90000051970.	1	
-------	---	---	--

*Spēkā esošs*

10.3.	Pamats: 2015. gada 27. augusta Ventspils tiesas zemesgrāmatu nodaļas lēmums lietā Nr. C67006715.		9,200.00 EUR
-------	--	--	--------------

*Spēkā esošs*

Žurn. Nr. 300003917928, lēmums 21.09.2015, tiesnese Dace Riekstiņa

**Ieraksta II daļas 2.iedaļa**

Nr.	Atzīmes par maksātnespēju, piedziņas vēršanu, aizliegumiem, pēcmantinieku iecelšanu un mantojuma līgumiem		
-----	---	--	--

1.1.	Atzīme - Ipašnieks aprobežots ar 1998. gada 10. jūnija ķīlas/hipotēkas līgumā Nr.1, 1998. gada 10. jūnija aizdevuma/kredīta līgumā Nr.VN 98107 minētiem nosacījumiem. Dzēsts Saistīts ar ierakstu: II daļas 2.iedaļa 2.1 (216100001008)		
------	---	--	--

*Dzēsts*

Žurn. Nr. 1416, lēmums 05.08.1998, tiesnese Mariķa Pudule-Indāne

2.1.	Ieraksts ar Nr. 1 dzēsts. Pamats: 2000. gada 10. marta nostiprinājuma līgums.		
------	---	--	--

*Spēkā esošs*



3.1. Žurn. Nr. 1008, lēmums 16.03.2000, tiesnese Mariņa Pudule-Indāne  
Atzīme - vērsta Ls 9258.54 piedziņa.  
Piedzīnējs: Ventspils brīvostas pārvalde, nodokļu maksātāja kods 90000284085. Dzēsts  
Saistīts ar ierakstu: II daļas 2.iedaļa 4.1 (300003739550)  
*Dzēsts*

3.2. Pamats: Zvērinātas tiesu izpildītājas Sandras Jaunsleines 2013. gada 26. marta  
nostiprinājuma lūgums, 2013. gada 7. marta Rīgas rajona tiesas izpildu raksts Lietā Nr.C-  
1014-11/8. Dzēsts Saistīts ar ierakstu: II daļas 2.iedaļa 4.1 (300003739550)  
*Dzēsts*

4.1. Žurn. Nr. 300003414818, lēmums 09.04.2013, tiesnese Dace Riekstiņa  
Atzīme Nr. 3.1, 3.2 (žurnāla Nr. 300003414818, 05.04.2013) dzēsta.  
Pamats: Zvērinātas tiesu izpildītājas Sandras Jaunsleines 2014. gada 16. oktobra  
nostiprinājuma lūgums 09534/006/2014-NOS.  
*Spēkā esošs*

5.1. Žurn. Nr. 300003739550, lēmums 31.10.2014, tiesnese Dace Riekstiņa  
Atzīme - vērsta EUR 24766,06 piedziņa. Dzēsts Saistīts ar ierakstu: II daļas 2.iedaļa 6.1  
(300003917928)  
*Dzēsts*

5.2. Pamats: 2014.gada 29.oktobra Ventspils pilsētas domes lēmums - izpildrīkojums Nr. 14-  
56/14LI-260; zvērinātas tiesu izpildītājas I.Kaluginas 2014.gada 4.decembra  
nostiprinājuma lūgums. Dzēsts Saistīts ar ierakstu: II daļas 2.iedaļa 6.1 (300003917928)  
*Dzēsts*

6.1. Žurn. Nr. 300003767282, lēmums 15.12.2014, tiesnese Dace Riekstiņa  
Atzīme Nr. 5.1, 5.2 (žurnāla Nr. 300003767282, 10.12.2014) dzēsta.  
Pamats: 2015.gada 27.augusta Ventspils tiesas zemesgrāmatu nodaļas lēmums lietā  
Nr.C67006715.  
*Spēkā esošs*

Žurn. Nr. 300003917928, lēmums 21.09.2015, tiesnese Dace Riekstiņa

Ieraksta Nr.	III daļas 1.iedaļa Lietu tiesības, kas apgrūtināta nekustamu īpašumu	Platība, lielums
--------------	---	---------------------

1.1.	Elektrisko tīklu iekārtu aizsargjosla. <i>Spēkā esošs</i>	
------	--	--

Žurn. Nr. 993, lēmums 09.06.1998, tiesnese Mariņa Pudule-Indāne

Ieraksta Nr.	III daļas 2.iedaļa Pārgrozījumi 1.iedaļas ierakstos, ierakstu un pārgrozījumu dzēsumi	Platība, lielums
	Nav ierakstu	

Ieraksta Nr.	IV daļas 1-2.iedaļa Ķīlas tiesība un tā pamats	Summa (Ls)
1.1.	Nostiprināta hipotēka. Kreditors: LATVIJAS UNIBANKA, nodokļu maksātāja kods 40003151743,. Procentu likme - 12.2% gadā. Līgumsods - 0.2 % dienā no nokavētā maksājuma. Procentu atmaksas termiņš - 30.03.1999.g. Pamats: 1998. gada 10. jūnija ķīlas/hipotēkas līgums Nr.1, 1998. gada 10. jūnija aizdevuma/kredīta līgums Nr.VN 98107. Dzēsts Saistīts ar ierakstu: IV daļas 4.-5.iedaļa 1.1 (216100001008) <i>Dzēsts</i>	104,000.00 LVL

Žurn. Nr. 1416, lēmums 05.08.1998, tiesnese Mariņa Pudule-Indāne

Ieraksta Nr.	IV daļas 3.iedaļa Pārgrozījumi ķīlas tiesībās, pārgrozījumu dzēsumi	Summa (Ls)
--------------	--	---------------

1.1.	Grozīts 1. un 2. iedaļas ieraksts Nr. 1 ( 1998. gada žurnāla Nr 1416, 05.08.98 ) - Cesionārs - Juris Birznieks ,personas kods 081164-10551. Pamats: 1999. gada 11. oktobra cesijas līgums Nr.VN98108. <i>Spēkā esošs</i>	
------	---	--

Žurn. Nr. 3360, lēmums 19.10.1999, tiesnese Argita Eniņa



Ieraksta  
Nr.

IV daļas 4-5.iedaļa  
Kīļu dzēsumi pilnībā vai daļēji

Summa  
(Ls)

1.1. Dzēsts 1., 2. iedaļas ieraksts Nr. 1. Pamats: 2000. gada 10. marta nostiprinājuma lūgums

Spēkā esošs

Žurn. Nr. 1008, lēmums 16.03.2000, tiesnese Marika Pudule-Indāne

Datu apstrādes pakalpojuma cena: 5.60 EUR

© Lursoft, Lursoft IT 1997-2015 Lursoft ir Latvijas Republikas Uzņēmumu Reģistra informācijas atkālmantotājs. Lietotājs, lietojot sistēmas, apņemas ievērot Fizisko personu datu aizsardzības likumu, Autortiesību likumu un Lursoft sistēmas izmantošanas noteikumus. Lietotājam aizliegts izmantot jebkādas automatizētas sistēmas vai iekārtas (robotus) piekļuvei sistēmai bez rakstiskas saskaņošanas ar Lursoft. Datu bāzei ir izziņas raksturs, un tai nav juridiska spēka. Lursoft nenes nekādu atbildību par darbībām vai lēmumiem, kas balstīti uz saņemto pakalpojumu.



Malīša iela 8 | Rīga, LV-1001 | [www.lursoft.lv](http://www.lursoft.lv) | Tālr.: 67844300 | Fakss: 67315315 | E-pasts: [info@lursoft.lv](mailto:info@lursoft.lv)

## Nogabalu raksturojošie rādītāji

Nogabals					Nogabala I un II stāva apraksts  ( mežaudzes sastāvs )	Valdošā koku suga				Mežaudze				Invent- arizā- cijas gads
N u m u r s	Pla- tība  (ha)	Meža zemes veids meža apsaim- niekošanā	M D Z G	Meža tips		Boni- tāte	Vid- ējais aug- tums	Vid- ējais caur- mērs	Ve- cums	Bie- zība	Šķērs- lau- kums m <sup>2</sup> /ha	Koku skaits gab/ha	Krāja m <sup>3</sup> /ha	

TALSU IELA 200

Ventspils

1. kvartāls

zemes vienība -

27000330217

1	1.52	Mežaudze	1949	Dm	8P68 1P47 1P89	I	25	31	68	9	33		374	2016
koki zem 5% B68(1)A68(1)B47(2))														
Meži pilsētu administr_robežās/Meži pilsētu administr_robežās/														

2	0.06	Mežaudze	1925	Dm	5P92 2A1P67 1P117 1M77	II	26	37	92	7	24		284	2016
koki zem 5% M92(1))														
Meži pilsētu administr_robežās/Meži pilsētu administr_robežās/														

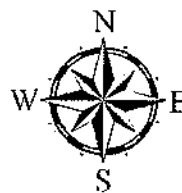
1.58

1.58 ha

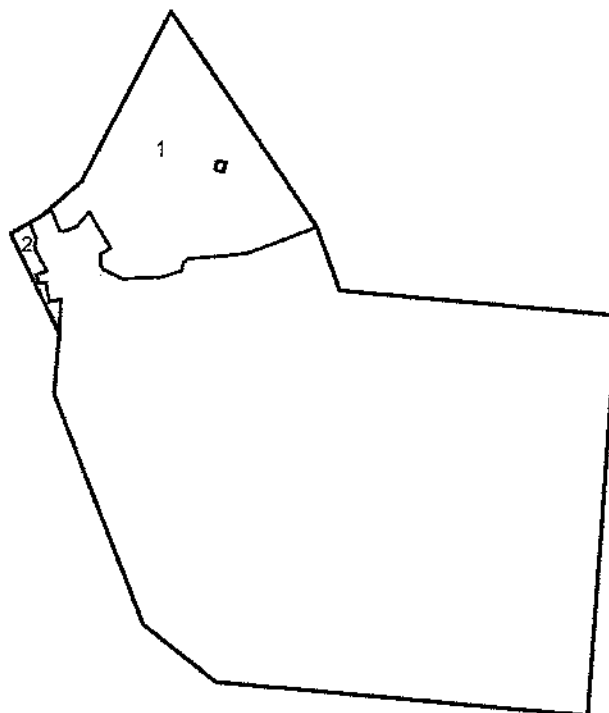


**VENTSPILS PILSĒTA**  
***TALSU IELA 200***  
**MEŽA ZEMJU PLĀNS**

Mērogs 1:5 000



1.KV  
27000330217





**Latvijas Republika**  
**VENTSPILS PILSĒTAS PAŠVALDĪBAS IESTĀDE**  
**“KOMUNĀLĀ PĀRVALDE”**

Reģ.Nr. 90000088935; Užavas iela 8, VENTSPILS LV-3600, tālrunis 63624269, fakss 63626379  
e-pasts [kom.parvalde@ventspils.lv](mailto:kom.parvalde@ventspils.lv)

Ventspilī

2016. gada 14. martā, Nr. 1-26/635  
uz 09.03.2016. Nr. T/TN/DP-7.1/286-2

**Ventspils brīvostas pārvalde**  
**tehniskās nodaļas vadītājam**  
**Mārim Petrovskim**

*Par piebraucamā ceļa būvniecības  
projektēšanu Talsu ielā 200, Ventspilī*

1. Respektēt Ventspils pilsētas ielu būvniecības vadlīnijas.
2. Būvprojektā iekļaut darbu organizācijas sadaļu (DOP).
3. Paredzēt veikt inženierģeoloģisko izpēti, ņemt vērā vietas un grunts ģeoloģisko stāvokli, un risināt jautājumu par gruntsūdens, virszemes ūdens novadīšanu.
4. Piebraucamam ceļam zemes gabalā pieslēguma rādītājus ielai paredzēt atbilstoši standarta LVS 190 – 3:2009 „Ceļa vienlīmeņa mezgli” prasībām, atkarībā no transporta gabarītiem.
5. Paredzēt zem piebraucamā ceļa rezerves caurules inženierkomunikāciju izbūvei.
6. Paredzēt iebrauktuvei ceļazīmes uz cinkotiem metāla balstiem.
7. Projektējot jaunizbūvējamās un atjaunojamās segumas, paredzēt piebrauktuvei uz seguma nesošās konstrukcijas (šķembu virskārtas)  $\geq 180$  MPa, un, ja tiek paredzēta gar piebrauktuvi gājēju ietve, tad paredzēt uz ietves seguma nesošās konstrukcijas (šķembu virskārtas)  $\geq 80$  MPa, bet zaļajā zonā pirms melnzemes uzbēršanas nodrošināt  $\geq 45$  MPa.
8. Būvprojektā pievienot segumu nesošo konstrukciju aprēķinu.
9. Paredzēt esošo inženierkomunikāciju aizsardzību.
10. Būvprojektā norādīt liekās grunts apjomus, kurus paredzēt transportēt uz slēpošanas kalnu, pirms tam noslēdzot līgumu ar Ventspils pilsētas P/i „Komunālā pārvalde”
11. Saskaņot ar Ventspils pilsētas pašvaldības iestādi „Komunālā pārvalde” būvprojektu.
12. Pēc būvdarbu pabeigšanas iesniedzot iesniegumu atzinuma saņemšanai, pievienot objekta nestspējas pārbaudes aktus, izpildshēmas, un būvprojekta jaunizbūvējamo un atjaunojamo segumu sadaļu.

Direktora vietnieks

E.Puriņš





Valsts aģentūra sabiedrība LATVIJAS VALSTS CEĻI

Ventspils nodaļa

Reģistrācijas Nr. 40003544207

Nodaļas darba laiks: Ventspils LV-3601, Tālrunis: 63661333, E-pasts: [info@lvceli.lv](mailto:info@lvceli.lv), [www.lvceli.lv](http://www.lvceli.lv)

Ventspilī 14.03.2016.

Nr. 4.4.3.-43

**TEHNISKIE NOTEIKUMI**  
piebraucamā ceļa izbūvei Talsu ielā.

**Tehniskie noteikumi izsniegti:** Ventspils brīvostas pārvalde, Jāņa iela 19, Ventspils, LV-3601.

**Objekta adrese:** Piebraucamais ceļš objektam Talsu ielā Nr.200 Ventspils brīvostas teritorijā.

**Tehniskās prasības un sevišķie noteikumi:**

1. Saglabāt esošā pieslēguma vietu Talsu ielai.
2. Pievienojumu projektēt atbilstoši perspektīvai satiksmes intensitātei un transportlīdzekļu sastāvam, ievērojot LVS 190 grupas standartu prasības.
3. Ceļu satiksmes organizācijas tehnisko līdzekļu izvietojumam un ceļa apzīmējumiem jāatbilst spēkā esošo standartu LVS 77-2 un LVS 85 prasībām.
4. Būvprojektu saskaņot VAS "Latvijas Valsts ceļi" Ventspils nodaļā.
5. Pēc būvdarbu pabeigšanas saņemt VAS „Latvijas Valsts ceļi” Kurzemes reģiona Ventspils nodaļas atzinumu par paveiktajiem darbiem.
6. Tehniskie noteikumi ir derīgi līdz 2018.gada 14.martam.

**Tehniskie noteikumi izdoti pamatojoties uz:**

Ventspils brīvostas tehniskās nodaļas vadītāja 2016.gada 10.marta iesniegumu Nr.T/TN/DP-7.1/315-1.

Nodaļas vadītājs

A.Geige

63661333

[inga.klegere@lvceli.lv](mailto:inga.klegere@lvceli.lv)

8/432

*M. Pētersons u.c.*



Akciju sabiedrība "Sadalestīkls"

Rietumu Eksploatācijas daļa

Vien. reģ. Nr. 40003857687

Rīgas iela 56, Liepāja, LV-3401, Latvija

Tālr. (+371) 67726000, [www.sadalestikls.lv](http://www.sadalestikls.lv), [st@sadalestikls.lv](mailto:st@sadalestikls.lv)

Liepājā

23.03.2016. Nr. 30EF40-06.04/261

Uz 09.03.2016. Nr. T/TN/DP-7.1/286-4

Ventspils brīvostas pārvalde, Jāņa

ielā 19, Ventspils, LV-3601,

e-pasts [info@vbp.lv](mailto:info@vbp.lv)

Par tehniskajiem noteikumiem piebraucamā ceļa izbūvei Talsu ielā 200, Ventspilī

Talsu ielas 200, Ventspilī tuvumā atrodas AS "Sadalestīkls" īpašumā un pārvaldībā esošas elektroietaisies un to aizsargjoslas. Informāciju par elektrotīklu atrašanās vietu var saņemt AS Sadalestīkls Rietumu Eksploatācijas daļas Ventspils nodaļā, Ventspilī, Zvaigžņu ielā 5. Izstrādājot būvprojektus jāievēro sekojoši nosacījumi:

1. Ievērot īpašuma lietošanas tiesību ierobežojumus elektropārvades līniju aizsargjoslās, kas noteikti ar Aizsargjoslu likumu (pieņemts 1997. gada 5.februārī) 16.3, 35. un 45. pantu.

2. Esošam elektroietaisēm jābūt iezīmētām projektā. Projektā jāizceļ esošo elektroapgādes objektu aizsardzībai un ekspluatācijai noteiktās aizsargjoslas.

3. Inženierkomunikāciju izvietojumu plānam jāatbilst Latvijas būvnormatīvam LBN 008-14 "Inženiertīklu izvietojums".

4. Nodrošināt brīvu piekļūšanu jebkurā diennakts laikā AS "Sadalestīkls" īpašumā un pārvaldībā esošajām elektroietaisēm. Aizliegts aizkraut pievadceļus un pieejas elektrisko tīklu objektiem. (Aizsargjoslu likums 45.pants, punkts 1.1.). Jaunu žogu būvniecības gadījumā jānodrošina pieeju elektrisko tīklu būvēm (transformatora apakšstacijām, sadales punktiem) un līniju komutācijas (pārslēgšanas) punktiem.

5. Vietās, kurās projektējamās komunikācijas šķērsos esošos elektropārvades kabeļus, paredzēt tos papildus mehāniski aizsargāt, ievietojot caurulēs. Veicot darbus aizsargjoslās, kuru dēļ nepieciešams objektu aizsargāt, tie jāveic pēc saskaņošanas ar elektroietaisies valdītāju (tehnisko noteikumu izdevēju).

6. Zemes rakšanas darbu izpildi elektropārvades pazemes kabeļu līniju aizsardzības joslā veikt saskaņā ar AS "Sadalestīkls" Rietumu Eksploatācijas Ventspils nodaļas izsniegtu rakšanas darbu saskaņojumu.

7. Būvdarbu veikšanu ar pacēlāju mehānismiem gaisa vadu līniju aizsargjoslā un tās tuvumā (30m no līnijas malējā vada) saskaņot ar ST.

8. Atsevišķos gadījumos, ja būves novietojums skar aizsargjoslu, un to nav iespējams izbūvēt citā vietā, ir iespējama elektropārvades līnijas pārvietošana vai pārbūve, ja iespējams atrast atbilstošu tehnisku risinājumu. Elektrisko tīklu objektu pārvietošanu vai pārbūvi pēc pamatotas nekustamā īpašuma īpašnieka prasības veic par viņa līdzekļiem. (Enerģētikas likuma p.23.2. punkts, Aizsargjoslu likuma p.35.6.) Būvniecības ierosinātājam, lai pārvietotu (pārbūvētu) elektroapgādes objektu, ir jāorganizē pārvietošanas (pārbūves) projekta izstrāde un realizēšana, un tā jāveic līdz objekta būvdarbu sākumam, par ko jābūt norādei projektā un paskaidrojumu rakstā.

9. Ja nepieciešama elektrotīklu pārcelšana vai pārbūve, nepieciešams pieprasīt

*20.03.2016.  
7/444*



atsevišķus tehniskos noteikumus elektrotīklu pārbūvei.

10. Pēc būvniecības darbu pabeigšanas saņemt AS "Sadales tīkls" atzinumu par darbu veikšanu atbilstoši šo tehnisko noteikumu prasībām.

11. Tehniskie noteikumi derīgi vienu gadu.

12. Saskaņot ar AS "Sadales tīkls" Rietumu Eksploatācijas daļas Ventpils nodaļu - Ventpili, Zvaigžņu ielā 5. Pieņemšanas laiki: Pirmdien, Ceturtdien no 8:00 līdz 10:00.

Rietumu Eksploatācijas daļas vadītājs



Kristaps Kerve

Rolands Agafonovs 63610972

**PAŠVALDĪBAS SIA «ŪDEKA»  
TEHNISKĀ DAĻA**

Reģistrācijas Nr. 41203000983 no 30.09.2004.  
Norēķinu kods Nr. LV56HABA0001402060108, kods Nr. HABALV22, AS „Swedbank”



Ventspilī

2016.gada 31. marts  
05-10/16

Ventspils brīvostas pārvalde  
Jāņa iela 19  
Ventspils  
LV3601

*Par tehniskajiem noteikumiem*

Informējam, ka tehniskie noteikumi objektiem “Piebraucamā ceļa izbūve Talsu ielā 200, Ventspilī” un “Talsu ielas 200, Ventspilī teritorijā esošo būvju nojaukšana” netiek izsniegti, jo projektēšanas darbu teritorijā neatrodas Pašvaldības SIA „ŪDEKA” valdījumā esošie tīkli.

Izstrādājot projektu objektam “Piebraucamā ceļa izbūve Talsu ielā 200, Ventspilī”, rekomendējam paredzēt iespējams nākotnē nepieciešamā ūdensvada un sadzīves kanalizācijas tīkla trasējuma vietu.

Tehniskās daļas vadītājs

V. Otomers



Talsu iela 65, Ventspils, LV-3602, Latvija  
Tālrunis +371 636 61495, fakss +371 636 61912  
E-pasts: [udeka@ventsipils.lv](mailto:udeka@ventsipils.lv)  
Mājas lapa: [www.udeka.lv](http://www.udeka.lv)

1 (1)





---

Sabiedrība ar ierobežotu atbildību „VATS” • Reģ.Nr. 41203008173 • Naftas iela 11, Ventspils, LV3602, Latvija  
Tālr. 26609556 • 636 33233, • e – pasts: vats@ventspils.lv

---

2016. gada 18.maijā  
Ventspilī

Ventspils brīvostas pārvaldes  
tehniskās nodaļas vadītājam  
M.Petrovskim

Nr. 56

*Par tehniskajiem noteikumiem*

Atsaucoties uz Jūsu vēstuli Nr T/TN/DP-7.1/286-5 no 09.03.2016., informējam, ka Ventspils brīvostas teritorijā Talsu ielā 200, Ventspilī piebraucamā ceļa izbūve un teritorijā esošo būvju nojaukšana netraucētu jaunas kabeltrases izbūvei, ja to izbūvētu SIA “Vats”.

Ar cieņu,

SIA “Vats” prokūrists

N.Stiebris

2016. gada 18. maijā  
Ventspils brīvostas pārvalde  
SIA "Vats"  
Aizņemta  
A/DP- 8/714



Valsts vides dienests

VENTSPILS REĢIONĀLĀ VIDES PĀRVALDE

Dārzu iela 2, Ventspils, LV-3601, tālr. 63625332, fakss 63623375, e-pasts ventspils@ventspils.vvd.gov.lv, www.vvd.gov.lv

Ventspilī

05.05.2016. Nr.9.5. - 05/840

Ventspils brīvostas pārvaldei

*Par ietekmes sākotnējo izvērtējumu*

Valsts vides dienesta Ventspils reģionālā vides pārvalde (turpmāk - Pārvalde) saņēma Jūsu iesniegumu ar lūgumu veikt ietekmes sākotnējo izvērtējumu rūpnieciskās teritorijas ierīkošanai ~ 10,8 ha platībā (turpmāk – Paredzētā darbība) Ventspilī, Talsu ielā 200 (kadastra Nr.2700 033 0217) (turpmāk – Darbības vieta).

Izvērtējot iesniegto informāciju, Pārvalde konstatē, ka iesniegumā sniegtā informācija ir nepilnīga, lai atbilstoši likuma „Par ietekmes uz vidi novērtējumu” 11.pantā minētajiem kritērijiem novērtētu Paredzētās darbības ietekmi uz vidi, tādēļ Jums papildus nepieciešams:

- 1) precizēt, kurā būvniecības kārtā ir iekļauta ēku demontāža un kurā ražošanas ēkas izbūve;
- 2) norādīt plānoto būvgružu apjomu;
- 3) iesniegt informāciju par plānoto pievedceļa un auto stāvlaukumu apbūves laukumu;
- 4) sniegt informāciju par plānoto lietus notekūdeņu savākšanas un novadīšanas risinājumu no teritorijas, t.sk. no autostāvvietām;
- 5) sniegt informāciju, vai paralēli Jūsu Paredzētajai darbībai tiks izbūvēti pilsētas ūdensapgādes un kanalizācijas tīkli, jo dotajā brīdī šādi inženiertīkli līdz Darbības vietai nav izbūvēti;
- 6) precizēt vai plānots skart mežu teritoriju.

Saskaņā ar Pārvaldes rīcībā esošo informāciju Darbības vietā, laikā, kad tajā darbojās zvērsaimniecība, tikai ierīkots ūdensapgādes urbums, kuram tika noteikta aizsargjosla. Lūdzam precizēt plānotās darbības (iekonservēšana, tamponēšana) ar urbumu uzsākot Paredzēto darbību.

Pārvalde pēc papildinformācijas saņemšanas izskatīs iesniegto informāciju un izvērtēs tās pietiekamību, un 20 dienu laikā pēc visas nepieciešamās informācijas saņemšanas veiks ietekmes sākotnējo izvērtējumu.

Direktore

I. Pļaviņa





Valsts vides dienests

VENTSPILS REĢIONĀLĀ VIDES PĀRVALDE

Dārzu iela 2. Ventspils, LV-3601, tālr. 63625332, fakss 63623375, e-pasts [ventspils@ventspils.vvd.gov.lv](mailto:ventspils@ventspils.vvd.gov.lv), [www.vvd.gov.lv](http://www.vvd.gov.lv)

Ventspilī

30.05.2016. Nr.VE16SI0019

Ventspils brīvostas pārvaldei

**Ietekmes sākotnējais izvērtējums.**

**Paredzētās darbības ierosinātājs:** Ventspils brīvostas pārvalde, reģistrācijas numurs 90000284085 (tālāk tekstā Darbības ierosinātājs), adrese: Jāņa iela 19, Ventspils, LV-3601, tālrunis 63602324, elektroniskā pasta adrese [info@vbp.lv](mailto:info@vbp.lv).

**Paredzētā darbība:** rūpnieciskās teritorijas ierīkošana ~ 10,8 ha platībā (tālāk tekstā Paredzētā darbība) Ventspilī, Talsu ielā 200 (kadastra Nr. 2700 033 0217) (tālāk tekstā Darbības vieta).

**Ietekmes uz vidi sākotnējā izvērtējuma veikšanas pamatojums:** likuma „Par ietekmes uz vidi novērtējumu” (tālāk tekstā Novērtējuma likums) 3.<sup>2</sup> panta pirmās daļas 1) punkts (*šā likuma 2.pielikumā minētajām paredzētajām darbībām*) un 2.pielikuma 10. daļa (Infrastrukturā projekti) 1) punkts (*rūpniecisko teritoriju ierīkošana, ja to platība ir 2,5 hektāri un vairāk*).

**Informācija par paredzēto darbību, tās iespējamās norises vietām un izmantojamo tehnoloģiju.**

Darbības vieta atrodas Ventspils pilsētas teritorijas daļā ar plānoto (atļauto) izmantošanu „Rūpniecības teritorija” (R). Paredzētā darbība atbilst Ventspils pilsētas teritorijas plānojumam.

Darbības vietā šobrīd atrodas ēku komplekss “Ventspils zvērsaimniecība”. Pēdējais uzņēmums, kas veica saimniecisko darbību – ūdeņu audzēšanu – šajā teritorijā bija SIA “Redes”. Pamatojoties uz Valsts vides dienesta Ventspils reģionālās vides pārvaldes (tālāk tekstā Ventspils RVP) 31.03.2009. pārbaudes aktu 067-022/2009, pārbaudes dienā saimnieciskā darbība vairs netiek veikta, teritorija ir pamesta un nesakārtota.

Darbības ierosinātājs Darbības vietā kā pirmo paredzējis veikt esošo ēku un būvju demontāžu. Saskaņā ar iesniegto Paskaidrojuma rakstu ēku kompleksa “Ventspils zvērsaimniecība” nojaukšanai, kopumā Darbības vietā ir 26 ēkas. Darbības vietā ir 2 ūdensapgādes urbumi, kurus paredzēts tamponēt. Atbilstoši Paskaidrojuma raksta grafiskajai daļai, ir izstrādāta demontāžas darbu veikšanai izmantojamās tehnikas un autotransporta kustības shēma

Darbības vietā. Norādītas vietas atkritumu konteineru izvietošanai. Darbības vietā paredzēts novietot strādnieku vagoniņu un bio tualeti.

Pēc ēku demontāžas un būvgružu izvešanas paredzēta teritorijas planēšana.

Būvgružus paredzēts izvest uz atkritumu poligonu "Pentuļi" vai uz Saules ielu 143, Ventspilī. Ventspils RVP vērš uzmanību, ka Saules ielā 143, Ventspilī atrodas Ventspils Piedzīvojumu parka slēpošanas kalns, pie kura izveidotais atkritumu pieņemšanas un šķirošanas laukums nav saņēmis attiecīgu atkritumu apsaimniekošanas atļauju, līdz ar to nav tiesīgs likumdošanā noteiktajā kārtībā pieņemt neregenerētus būvniecības atkritumus.

Piebraucamā ceļa izbūvei tiks izstrādāts atsevišķs būvprojekts. Paralēli brauktuvei sākotnēji plānots izbūvēt stāvvietas automašīnām. Perspektīvā paredzēta arī lielāku autostāvvietu izbūve, ierīkojot arī lietus notekūdeņu savākšanas un attīrīšanas sistēmu.

Darbības vietā šobrīd nav pieslēguma pilsētas centralizētajiem ūdensapgādes un kanalizācijas tīkliem. Perspektīvā plānota to izbūve līdz Darbības vietai. Pašvaldības SIA "Ūdeka" 31.03.2016. vēstulē Darbības ierosinātajam norāda, ka, izstrādājot projektu objektam "Piebraucamā ceļa izbūve Talsu ielā 200, Ventspilī", tiek rekomendēts paredzēt iespējams nākotnē nepieciešamā ūdensvada un sadzīves kanalizācijas tīkla trasējuma vietu. Par ūdensapgādes un kanalizācijas tīklu izbūvi līdz Darbības vietai būs atbildīga PSIA "Ūdeka".

Darbības vietā plānots ierīkot rūpniecisko teritoriju, kurā paredzēts attīstīt zivsaimniecisko ražošanu, kas saistīta ar zivju produkcijas ražošanu, pārstrādi vai uzglabāšanu.

Šobrīd nav zināmi uzņēmumi, kas varētu veikt saimniecisko darbību izveidotajā rūpnieciskajā teritorijā, līdz ar to nav zināmas konkrētas tehnoloģijas un ražošanas apjomi. Ražotņu būvniecībai, atbilstoši Novērtējuma likuma 2.pielikumā noteiktajiem kritērijiem tiks iesniegts iesniegums ietekmes sākotnējā izvērtējuma veikšanai vai pamatojoties uz Ministru kabineta 27.01.2015. noteikumu Nr.30 „Kārtība, kādā Valsts vides dienests izdod tehniskos noteikumus paredzētajai darbībai” pielikumā iekļautajām darbībām - pieprasīti tehniskie noteikumi.

Atbilstoši Ventspils zemesgrāmatu nodaļas Zemesgrāmatu apliecībai Darbības vietas kopplatība ir 107 958 m<sup>2</sup>, uz tās atrodas vairākas būves. Darbības vietas īpašnieks ir Satiksmes ministrija. Saskaņā ar iesniegumam pievienoto Satiksmes ministrijas 22.02.2010. rīkojumu Nr.01.1-03/38 un Ministru kabineta 26.01.2010. noteikumiem Nr.78 "Noteikumi par Ventspils ostas robežu noteikšanu" Ventspils brīvostas teritorijā esošā valsts zeme (t.sk. Darbības vieta) tiek nodota Ventspils brīvostas pārvaldes valdījumā.

Atbilstoši mērnieka Andra Janberga 2012.gadā sagatavotajam Situācijas plānam Darbības vietas kopplatība ir 10,7958 ha, no kuriem 9,2183 ha ir zeme zem ēkām un pagalmiem un 1,5775 ha – meža zeme.

## **1. Paredzētās darbības raksturojošie faktori:**

### **1.1. Apjoms.**

Darbības vietas platība ir 10,7958 ha.

Demontējamo ēku un būvju esošais apbūves laukums ir 33580,1 m<sup>2</sup>.

Darbības vietā tiks demontētas 26 esošās ēkas un būves, tamponēti ūdensapgādes urbumi. Uzsākot rūpnieciskās teritorijas ierīkošanu, Darbības vietā tiks veikta esošo ēku un būvju demontāža, tāpat nepieciešams veikt esošo ūdensapgādes urbumu likvidāciju/tamponēšanu.

Plānotais būvgružu apjoms ir 10 045 m<sup>3</sup>. Paredzēts, ka demontāžas rezultātā veidosies 345 t azbestcimenta loksnes.

Darbības vietā plānotais ceļš sākumā paredzēts 310 m garumā kopā ar apgrīcšanās laukumu.

Sākotnēji plānoto ceļu, ietvju un stāvvietu apbūves laukums Darbības vietā paredzēts ~ 3000 m<sup>2</sup>. Kopumā nākotnē plānotais rūpnieciskās teritorijas ceļu, ietvju un stāvvietu apbūves laukums paredzēts ~ 16 000 m<sup>2</sup>.



Lai nodrošinātu rūpnieciskās teritorijas pieslēgumu pilsētas centralizētajiem ūdensapgādes un kanalizācijas tīkliem būs nepieciešama to izbūve ~ 1,8 km garumā.

Vienu no ražošanas ēkām Darbības vietā plānojis izbūvēt Darbības ierosinātājs. Ražošanas ēkas apbūves laukums paredzēts 7500 m<sup>2</sup>. Ēkas izvietošana un tai pieguļošajai teritorijai plānots izmantot ~ 1,96 ha lielu zemes gabalu.

Paredzētā darbība apjoma ziņā nav vērtējama kā nozīmīga, nav vērtējama kā tāda, kas izraisīs nozīmīgas un plašas līdzšinējās vides pārmaiņas.

#### **1.2. Paredzētās darbības un citu darbību savstarpējā un kopējā ietekme.**

Darbības vieta vērtējama, kā antropogēni stipri ietekmēta teritorija. Tajā atradās Ventspils zvērsaimniecība.

Trokšņa un vibrācijas ietekme, kas veidosies demontāžas un būvdarbu laikā, ir pagaidu un īslaicīga, kā arī vienreizēja un tā neveidos būtisku kopēju summāru trokšņa ietekmi ar troksni, ko rada šobrīd esošā transporta plūsma pa Darbības vietai pieguļošo Talsu ielu.

Darbības ierosinātāja mērķis ir attīstīt Darbības vietu kā rūpniecisko teritoriju, kurā nākotnē tiks izbūvētas ēkas un būves, kas saistītas ar zivsaimniecisko ražošanu. Viens no galvenajiem potenciālajiem nelabvēlīgas ietekmes uz vidi aspektiem, kas saistīts ar šāda veida ražotnēm ir gaisa piesārņojums smaku kontekstā. Tāpat veidosies troksnis no autotransporta, kā arī ražošanas procesiem iekšējās, papildus troksni varētu radīt ventilāciju izvadi. Darbības vietu paredzēts iznomāt vairākiem uzņēmumiem, kuri varēs veidot savas ražotnes Darbības vietā, tādējādi veidosies summārā un kumulatīvā ietekme uz vienu un to pašu teritoriju, ko radīs vairāku līdzīga profila uzņēmumu saimnieciskā darbība.

Līdz Darbības vietai būs nepieciešama inženierkomunikāciju izbūve.

Rūpnieciskās teritorijas attīstīšana Darbības vietā palielinās autotransporta plūsmu, taču būtiskas ceļu infrastruktūras noslodzes izmaiņas nevarētu būt sagaidāmas.

Aptuveni 1,3 km attālumā R virzienā no Darbības vietas atrodas SIA "Ventspils nafta" termināls" teritorija. Nav sagaidāms, ka SIA "Ventspils nafta" termināls" saimnieciskā darbība un plānotās rūpnieciskās teritorijas attīstīšana radīs savstarpējas ietekmes.

Paredzētā darbība nav vērtējama kā tāda, kas varētu izraisīt vērā ņemamu savstarpējo un kopējo ietekmi ar citām tuvumā esošajām vai jaunām ar paredzēto darbību saistītām aktivitātēm. Tā nav saistīta ar būtisku piesārņojuma risku. Tā neradīs būtisku ietekmi attiecībā uz līdzšinējo un plānoto teritorijas izmantošanu.

Ražotņu ekspluatācija saistīta ar smaku rašanos, kas var ietekmēt/pasliktināt Darbības vietai pieguļošās teritorijas esošo vides kvalitāti.

Paredzētā darbība - rūpnieciskās teritorijas ierīkošana - ir uzskatāma kā ilglaicīga, neatgriezeniska, kas var radīt summāras ietekmes Darbības vietā.

#### **1.3. Dabas resursu izmantošana.**

Teritorijas planēšanai pēc demontāžas darbu pabeigšanas un vēlāk būvniecības darbu laikā tiks izmantots smilts, smilts - grants materiāls.

Ražotņu tehnoloģiskā procesa un sadzīves vajadzību nodrošināšanai nepieciešams ūdens.

Citi dabas resursi Paredzētās darbības nodrošināšanai netiks izmantoti.

Ietekmes dabas resursu izmantošanas ziņā, kas veidosies Paredzētās darbības laikā un pēc tās, nav identificējamās.

Ietekmes dabas resursu izmantošanas ziņā, kas veidosies demontāžas darbu un būvniecības laikā, vērtējamās kā maznozīmīgas, patērīš neliels, īslaicīgs, bez atkārtotības.

Ietekmes dabas resursu izmantošanas ziņā ražošanas procesā vērtējamās kā maznozīmīgas.

#### **1.4. Atkritumu rašanās.**

Ēku un būvju demontāžas laikā, kā arī vēlāk ēku un būvju būvniecības laikā veidosies būvniecības atkritumi. Būvniecības atkritumus nepieciešams savākt, sašķirot un nodot atkritumu apsaimniekotājiem.

Ventspils RVP vērš uzmanību, ka, pamatojoties uz Ministru kabineta 02.04.2013. noteikumu Nr.184 „Noteikumi par atkritumu dalītu savākšanu, sagatavošanu atkārtotai izmantošanai, pārstrādi un materiālu reģenerāciju” 11.punktā noteikto, komersanti, kuru saimnieciskās darbības rezultātā rodas šo noteikumu pielikumā minētie būvniecības un būvju nojaukšanas atkritumi, kas nav bīstami atbilstoši normatīvajiem aktiem par atkritumu klasifikatoru un īpašībām, kas padara atkritumus bīstamus, nodrošina, ka līdz 2020. gadam 70% (pēc svara) no kopējā kalendāra gadā radīto būvniecības un būvju nojaukšanas atkritumu daudzuma tiek atkārtoti izmantoti un pārstrādāti vai tiek veikta minētajos atkritumos esošo materiālu reģenerācija, tai skaitā izmantošana izrakto tilpju aizpildīšanai – atkritumu reģenerācijas darbībai, kurā piemēroti atkritumi tiek izmantoti izrakto tilpju aizbēršanai vai inženiertehniskām vajadzībām ainavu veidošanā, un ar atkritumiem aizstāj citus materiālus, kas nav uzskatāmi par atkritumiem.

Ja būvniecības atkritumu atkārtota pārstrāde nav iespējama, līgumus par būvniecības atkritumu izvešanu no objekta atļauts noslēgt tikai ar atkritumu apsaimniekošanas uzņēmumiem, kas atbilstoši Ministru kabineta 15.04.2014. noteikumu Nr.199 “Būvniecībā radušos atkritumu un to pārvadājumu uzskaites kārtība” prasībām, elektroniski reģistrējušies būvniecībā radušos atkritumu pārvadājumu uzskaites valsts informācijas sistēmā (BRAPUS).

Saskaņā ar Darbības ierosinātāja sniegto informāciju, būvniecības atkritumus paredzēts izvest uz Saules ielu 143, Ventspilī. Ventspils RVP vērš uzmanību, ka minētajā adresē atrodas Ventspils Piedzīvojumu parka slēpošanas kalns, pie kura izveidotais atkritumu pieņemšanas un šķirošanas laukums nav saņēmis attiecīgu atkritumu apsaimniekošanas atļauju, līdz ar to nav tiesīgs likumdošanā noteiktajā kārtībā pieņemt neregenerētus būvniecības atkritumus.

Esošo ēku un būvju demontāžas laikā veidosies azbestu saturoši atkritumi – šiferis, kuru nepieciešams nodot atkritumu apsaimniekotājam, kas saņēmis bīstamo atkritumu apsaimniekošanas atļauju.

Ēkas un būvju demontāžas un būvju būvniecības laikā veidosies būvniecības un sadzīves atkritumi, kurus nepieciešams savākt atkritumu konteinerā vai maisos un nodot atkritumu apsaimniekotājiem.

Būvdarbu laikā maz iespējamās degvielas noplūdes no mehānismiem, kuru likvidēšanas laikā veidosies bīstamie atkritumi, kurus nepieciešams savākt atsevišķos konteineros, īslaicīgi uzglabāt un nodot atkritumu apsaimniekotājam, kurš saņēmis atbilstošu atkritumu apsaimniekošanas atļauju.

Ražošanas procesā radīsies tādi atkritumi kā pārtikas eļļa un zivju tauki, pelni no kurtuvēm, iepakojuma materiāli (plastmasas plēve, papīrs, kartons, koka paletes) un citi, kas saistīti ar zivsaimniecisko ražošanu. Iepriekš minētos atkritumus nepieciešams uzglabāt atbilstošās vietās un konteineros un nodot atkritumu apsaimniekotājiem, kuri saņēmuši atbilstošu atkritumu apsaimniekošanas atļauju.

Ietekmes atkritumu rašanās ziņā, kas veidosies demontāžas un būvniecības darbu laikā, vērtējamas kā maznozīmīgas, kur atkritumu apjoms būs neliels, kas raksturīgs demontāžas un būvdarbiem. Ietekme uzskatāma kā īslaicīga, pārejoša, vienreizēja.

Ietekme, kas veidosies atkritumu rašanās ziņā ražotņu ekspluatācijas laikā, uzskatāma kā neliela, ilgstoša, kas ir uzraugāma, pārvaldāma.

#### **1.5. Piesārņojums un traucējumi.**

Paredzētās darbības laikā Darbības vietā veidosies zemsedzes bojājumi, kas ir vērtējami, kā nebūtiski, ņemot vērā ka Darbības vietā atrodas esoša apbūve un teritorijā ir veikta saimnieciskā darbība.

Azbestocementa sloksņu demontāžu nepieciešams veikt tā, lai nepieļautu azbesta šķiedru vai putekļu nokļūšanu vidē.

Demontāžas laikā veidosies troksnis, kas ir vērtējams kā pagaidu un īslaicīgs, kā arī vienreizējs.



Demontāžas darbu laikā iespējama putēšana. Ventspils RVP rekomendē nepieciešamības gadījumā veikt demontējamo konstrukciju mitrināšanu ar ūdeni vai līdzvērtīgu risinājumu.

Tieši pieguļošajā teritorijā nav izvietotas dzīvojamās apbūves teritorijas, kuras varētu tikt pakļautas demontāžas, būvdarbu un vēlāk ražotņu radītajām ietekmēm trokšņa un smaku emisiju veidā.

Ņemot vērā, ka rūpnieciskās teritorijas apbūve paredzēta pakāpeniski, tad būvdarbu radīto traucējumu (troksnis, vibrācijas) ietekme būs jūtama periodiski.

Darbības vietā atrodas divi ūdensapgādes urbumi, kurus nav plānots turpmāk izmantot.

Atbilstoši Ūdens apsaimniekošanas likuma 2.panta 1.punkta d) apakšpunktam Darbības ierosinātajam nepieciešams novērst ūdensapgādes urbumu piesārņošanu. Darbības vietā atrodas ūdensapgādes urbumi, kuri netiek izmantoti kā ūdens ieguves avoti. Ūdens apsaimniekošanas likuma 7.panta 4.punkts nosaka, ka Darbības ierosinātāja pienākums ir veikt visas ar ūdens resursu lietošanu saistītās darbības tā, lai nepasliktinātu pazemes un virszemes ūdeņu stāvokli, nenodarītu kaitējumu cilvēku veselībai vai videi, arī ūdens ekosistēmām un no tām tieši atkarīgajām sauszemes ekosistēmām, kā arī neradītu apstākļus, kas veicina plūdus vai zemes izkalšanu. Savukārt likuma „Par zemes dziļēm” 7.pantā iekļauti zemes dziļu izmantošanas veidi. Šī likuma panta 5.punkts nosaka, ka urbuma ierīkošana, konservācija un likvidācija ir viens no zemes dziļu izmantošanas veidiem. Ministru kabineta 06.09.2011. noteikumu Nr.696 „Zemes dziļu izmantošanas licenču un bieži sastopamo derīgo izrakteņu ieguves atļauju izsniegšanas kārtība” 21. punkts nosaka, ka, ja pazemes ūdeņu ieguvējs pārtrauc izmantot ūdens ieguves urbumu, tas nodrošina urbuma konservāciju vai likvidāciju. Par urbuma likvidāciju nepieciešams sastādīt aktu, kura kopiju Darbības ierosinātajam nepieciešams nodot Valsts ģeoloģijas fondā. Ņemot vērā to, ka Darbības vietā tiks ierīkots pieslēgums pilsētas centralizētajai ūdensapgādes sistēmai, lai nepasliktinātu pazemes ūdeņu stāvokli, nenodarītu kaitējumu cilvēku veselībai vai videi, arī ūdens ekosistēmām, urbumus nepieciešams likvidēt.

Aizsargjoslu likuma 9.panta (Aizsargjoslas ap ūdens ņemšanas vietām) pirmā daļa nosaka, ka aizsargjoslas ap ūdens ņemšanas vietām nosaka, lai nodrošinātu ūdens resursu saglabāšanos un atjaunošanos, kā arī samazinātu piesārņojuma negatīvo ietekmi uz iegūstamo ūdens resursu kvalitāti visā ūdensgūtnes ekspluatācijas laikā (ne mazāk kā uz 25 gadiem). Lai arī iesniegumā neparādās informācija par esošo ūdensapgādes urbumu aizsargjoslām, Aizsargjoslu likuma 9.panta aprobežojumi Darbības ierosinātajam ir saistoši. Ministru kabineta 20.01.2004. noteikumi Nr.43 „Aizsargjoslu ap ūdens ņemšanas vietām noteikšanas metodika” nosaka aizsargjoslu ap ūdens ņemšanas vietām noteikšanas metodiku. Stingra režīma aizsargjoslas platums (10 - 50 metru platumā) tiek noteikts atbilstoši ūdens horizonta dabiskās aizsargātības pakāpei. Stingra režīma aizsargjoslā aizliegta jebkāda saimnieciskā darbība, izņemot to, kura saistīta ar ūdens ieguvi konkrētā ūdensapgādes urbumā vai ūdensgūtnē attiecīgo ūdens ieguves un apgādes objektu uzturēšanai un apsaimniekošanai. Paredzētā darbība nav saistīta ar minēto ūdensapgādes urbumu uzturēšanu un apsaimniekošanu. Līdz ar to ūdensapgādes urbumu pieguļošajā teritorijā nav atļauts veikt Paredzēto darbību.

Izvērtējot spēkā esošās tiesību normas, ir uzskatāms, ka esošo ēku, būvju demontāža ir pieļaujama tikai pēc ūdensapgādes urbumu likvidēšanas. Tā kā ūdensapgādes urbumiem nav noteikts stingras režīma aizsargjoslas platums, Paredzētā darbība pirms ūdensapgādes urbuma likvidācijas nav atļauta 50 m platumā no ūdensapgādes urbuma.

Veicot ūdensapgādes urbumu likvidāciju pirms Paredzētās darbības, tiks nodrošināta pazemes ūdeņu aizsardzība, ūdens resursu saglabāšanās, kā arī tiks samazināta piesārņojuma negatīvā ietekme.

Būtisks atmosfēras gaisa, virszemes ūdeņu, pazemes ūdeņu un zemes dziļu piesārņojums un traucējumi demontāžas laikā un pēc tās neveidosies, ja ūdensapgādes urbumu likvidācija tiks veikta pirms esošo ēku un būvju demontāžas.

Maziespējams, ka piesārņojums veidosies būvdarbu laikā - naftas produktu noplūdes un izmantojamo mehānismu avāriju gadījumos. Paredzētās darbības laikā nepieciešams nodrošināt mehānismu ekspluatāciju tā, lai netiktu pieļautas degvielas noplūdes un tiktu novērsta grunts un gruntsūdeņu piesārņošana.

Darbības vietas attīstīšana nākotnē saistīta ar iespējamu piesārņojuma un traucējumu veidošanos, ko varētu radīt smakas un troksnis zivsaimniecisko ražotņu darbības laikā.

Operatoriem būs saistoši Ministru kabineta 25.11.2014. noteikumi Nr.724 „Noteikumi par piesārņojošas darbības izraisīto smaku noteikšanas metodēm, kā arī kārtību, kādā ierobežo šo smaku izplatīšanos”, kas nosaka, ka šo noteikumu 3.punktā noteiktajās teritorijās operatora darbības rezultātā netiek pārsniegts smaku mērķlielums 5 oug. Līdz ar to izstrādājot projektus konkrētu ražotņu būvniecībai nepieciešams paredzēt pasākumus smaku novēršanai vai ierobežošanai objekta ekspluatācijas laikā.

Tāpat nepieciešams nodrošināt, ka emisijas no sadedzināšanas iekārtām nedrīkst pārsniegt robežvērtības, kas noteiktas Ministru kabineta 02.04.2013. noteikumu Nr.187 “Kārtība, kādā novērš, ierobežo un kontrolē gaisu piesārņojošo vielu emisiju no sadedzināšanas iekārtām” 4.pielikumā.

Jāparedz ierobežot piesārņojošo vielu emisijas gaisā, izmantojot atbilstošas tehnoloģiskās iekārtas, lai tiktu nodrošināta Ministru kabineta 03.11.2009. noteikumos Nr.1290 „Noteikumi par gaisa kvalitāti” noteiktā gaisa kvalitāte.

Ventspils RVP vērš uzmanību, ka ražošanas notekūdeņiem pirms to novadišanas centralizētajos kanalizācijas tīklos būs nepieciešams veikt priekšattīrīšanu, kā to nosaka Ministru kabineta 22.01.2002. noteikumu Nr.34. “Noteikumi par piesārņojošo vielu emisiju ūdenī” 43.2.apakšpunkts.

Iepriekš minētās ietekmes iespējams uzraudzīt, pārvaldīt un samazināt izvēloties atbilstošus tehnoloģiskos risinājumus. Iekārtas zivju un vēžveidīgo produktu ražošanai ir iekļautas Ministru kabineta 2010. gada 30. novembra noteikumu Nr.1082 “Kārtība, kādā piesakāmas A, B un C kategorijas piesārņojošās darbības un izsniedzamas atļaujas A un B kategorijas piesārņojošās darbības veikšanai” 1. un 2.pielikumā, līdz ar to operatoram būs nepieciešams saņemt attiecīgu piesārņojošās darbības atļauju.

Ietekmes piesārņojumu un traucējumu rašanās ziņā, kas veidosies Paredzētās darbības laikā, vērtējamās kā īslaicīgas, pārejošas, tās ir iespējams uzraudzīt, pārvaldīt un samazināt.

#### **1.6. Avāriju risks.**

Ietekmes saistībā ar avāriju un negadījumu risku ir identificējamās, to varbūtība ir zema, tās uzskatāmas kā lokālas ar nelielu platību. Šo ietekmju pārvaldības iespējas ir augstas.

### **2. Paredzētās darbības vietu un šīs vietas ģeogrāfiskās īpašības raksturojošie faktori.**

#### **2.1. Līdzšinējais zemes izmantošanas veids.**

Paredzētās darbības vietā atrodas šobrīd neizmantojamās, degradētas ēkas un būvelementi. Paredzētās darbības rezultātā netiks mainīts zemes lietošanas veids.

Ietekmes uz vidi aspektā Paredzētā darbība nenonāk konfliktā ar Ventspils pilsētas teritorijas plānojumā Darbības vietai un tās apkārtnē noteikto plānoto izmantošanas veidu.

Ietekmes ar šo kritēriju nav identificējamās.

#### **2.2. Attiecīgajā teritorijā esošo dabas resursu relatīvais daudzums, kvalitāte un atjaunošanās iespējas.**

Darbības vieta ir cilvēka saimnieciskās darbības rezultātā pārveidota.

Paredzētās darbības rezultātā nav sagaidāma tāda apmēra ietekme uz apkārtējo vidi, lai būtu nepieciešams paredzēt pasākumus teritorijas kvalitātes atjaunošanai.

Paredzētās darbības rezultātā nav sagaidāmas plašas pārmaiņas, biotopu struktūras izmaiņas vai būtisks dabas resursu zudums. Dabas resursi un to kvalitāte netiks būtiski ietekmēti.



Ietekmes saistībā ar esošo dabas resursu relatīvo daudzumu, kvalitāti un atjaunošanās iespējām ir uzskatāmas kā nebūtiskas un maznozīmīgas.

### **2.3. Dabiskās vides absorbcijas spēja, pievēršot īpašu uzmanību ar mežu klātajām teritorijām.**

Plānotās darbības vieta šobrīd ir pamesta teritorija, kurā atrodas bijušās zvērsaimniecības ēku un būvju paliekas un to var uzskatīt par cilvēku darbības rezultātā izmainītu vidi.

Nelielu Darbības vietas daļu aizņem meža zeme. Darbības ierosinātais nav paredzējis veikt būvdarbus šajā teritorijā, izņemot atsevišķu tajā esošo būvju un ēku demontāžu.

Darbības vietā radīto troksni slāpēs arī mežu teritorijas, kuras ieskauj Darbības vietu un atdala to no dzīvojamās apbūves zonas. Līdz ar to pozitīvi vērtējama iecere par šādu ražotņu izvietošanu Darbības vietā, kas atrodas ārpus blīvi apbūvētās pilsētas teritorijas daļas.

Izvērtējot Paredzētās darbības laikā plānotās aktivitātes, ir secināms, ka to laikā neizmainīsies pieguļošās teritorijas mitrums un dabiskās vides absorbcijas spēja nemazināsies, netiks izmainīts hidroloģiskais režīms.

### **2.4. Teritorijas, kurās piesārņojuma līmenis ir augstāks, nekā paredz vides kvalitātes normatīvi.**

Piesārņojuma līmenis Darbības vietā nav pētīts. Darbības vieta nav reģistrēta VSIA „Latvijas Vides, ģeoloģijas un meteoroloģijas centrs” piesārņoto un potenciāli piesārņoto vietu reģistrā.

Ventspils RVP pauž viedokli, ka uzsākot būvdarbus Darbības vietā var tikt konstatēts piesārņojums, jo agrāk tur atradusies zvērsaimniecība. Būvdarbu veikšanas gaitā konstatējot piesārņotu grunti, nepieciešams veikt tās sanāciju, sanācības veidu un vietu iepriekš saskaņot ar Ventspils RVP.

Attīstot Darbības vietu kā rūpniecisko teritoriju un izvietojot tajā zivsaimnieciskās produkcijas ražotnes, periodiski var veidoties piesārņojuma riski. Darbības vieta neatrodas teritorijā, kurā būtu trokšņa vai citu normatīvu pārsniegumi. Summārās ietekmes uz vides akumulācijas un absorbcijas spējām nav sagaidāmas.

### **2.5. Iedzīvotāju blīvums attiecīgajā teritorijā.**

Darbības vieta atrodas Ventspils brīvostas teritorijā, pilsētas rūpnieciskajā zonā, un to ieskauj mežu teritorijas.

Tuvākā pilsētas dzīvojamā apbūve atrodas ~ 2,6 km attālumā uz DR no Darbības vietas.

Paredzēto darbību paredzēts realizēt rūpnieciskās apbūves un cilvēka darbības ietekmētā teritorijā.

Paredzētās darbības realizācija nevar papildus negatīvi ietekmēt Darbības vietu un tai pieguļošo teritoriju.

### **2.6. Vēsturiski, arheoloģiski un kultūrvēsturiski nozīmīgas ainavas.**

Atbilstoši Ventspils pilsētas teritorijas plānojumam ar grozījumiem plānotās darbības vieta nav identificēta kā vēsturiski, arheoloģiski un kultūrvēsturiski nozīmīga ainavu teritorija.

Pēc Paredzētās darbības pabeigšanas esošā ainava būtiski neizmainīsies, tai nebūs negatīva vizuāla ietekme uz darbībai pieteiktās teritorijas ainavas estētisko vērtību.

### **2.7. Īpaši aizsargājamās dabas teritorijas, starptautiskas nozīmes mitrāji, Baltijas jūras un Rīgas jūras līča piekrastes aizsargjosla, mikroliegumi, virszemes ūdensobjektu aizsargjoslas un aizsargjoslas ap pazemes ūdens ņemšanas vietām.**

Darbības vieta neatrodas īpaši aizsargājamā dabas teritorijā, kā arī nerobežojas un nepieklaujas tai. Tuvākā īpaši aizsargājamā dabas teritorija - dabas liegums „Būšnieku ezera krasts”, *Natura 2000* teritorija no plānotās darbības vietas atrodas aptuveni 2,1 km attālumā. Tā kā plānotās darbības vieta atrodas tālu no dabas lieguma teritorijas, Ventspils RVP uzskata, ka plānotā darbība negatīvi neietekmēs dabas lieguma „Būšnieku ezera krasts”, *Natura 2000* teritoriju; tā ekoloģiskās funkcijas, integritāti un nav prefrunā ar tā

izveidošanas un aizsardzības mērķiem. Īstenojot projektu, nav paredzama būtiska ietekme uz šo aizsargājamo dabas teritoriju.

Plānotās darbības vieta neatrodas starptautiskas nozīmes mitrājos, mikroliegumos, virszemes ūdensobjektu aizsargjoslā un aizsargjoslās ap pazemes ūdens ņemšanas vietām.

Ietekmes saistībā ar šo kritēriju nav sagaidāmas kompleksas un nozīmīgas.

## **2.8. Īpaši aizsargājamās sugas, to dzīvotnes un īpaši aizsargājamie biotopi.**

Darbības vieta ir bez dabiskās zemsedzes. Tajā veikta saimnieciskā darbība.

Nemot vērā Dabas aizsardzības pārvaldes datu pārvaldes sistēmā OZOLS pieejamo informāciju, Darbības vietā un tai tieši pieguļošajā teritorijā nav sastopamas īpaši aizsargājamās sugas, to dzīvotnes un īpaši aizsargājamie biotopi.

Būtiskas vai nozīmīgas ietekmes uz vidi saistībā ar šo kritēriju nav identificējamās.

## **3. Paredzētās darbības iespējamā ietekme uz vidi, ko vērtē atbilstoši likuma „Par ietekmes uz vidi novērtējuma” 11. panta 1., 2., un 2.<sup>1</sup> punktā noteiktajiem kritērijiem un ņemot vērā paredzētās darbības**

### **3.1. Apjoms (ietekmei pakļautās teritorijas lielumu un cilvēku daudzumu).**

Paredzētās darbības ietekmei pakļautā teritorija ir vērtējama kā liela.

Ietekmei pakļautajā teritorijā neatrodas dzīvojamās mājas. Paredzētās darbības laikā netiks ietekmēts liels cilvēku skaits.

Paredzētā darbība nav saistīta ar blīvi apdzīvotām teritorijām.

Paredzētā darbība ir uzskatāma kā lokāla.

Paredzētā darbība neradīs būtiskas reljefa izmaiņas tagadējā vidē.

### **3.2. Iespējama pārrobežu ietekme nav paredzama, jo paredzētā darbības teritorija nepieklaujas, nerobežojas, kā arī tās ietekmes zonā nav citu valstu jurisdikcijā esošas teritorijas.**

### **3.3. Ietekmes nozīmīgums un kompleksums.**

Paredzētās darbības rezultātā tiks sakārtota degradēta vide.

Ierosinātais neparedz darbības, kas izmainītu teritorijas hidroloģisko režīmu.

Paredzētā darbība nav saistīta ar būtisku piesārņojuma risku ne būvniecības, ne ekspluatācijas laikā. Būvniecības laikā būtiskākā ietekme sagaidāma no trokšņu piesārņojuma, taču to ietekmi ir iespējams uzraudzīt, pārvaldīt un samazināt.

Ietekmes, kas veidosies demontāžas un vēlāk būvdarbu laikā, nav kvalificējamās kā kompleksas un nozīmīgas.

Sagaidāmās ietekmes ražotņu darbības laikā Darbības vietā var mijiedarboties un radīt summāro un kumulatīvo efektu.

Ekspluatācijas laikā būtiskākās no sagaidāmajām ietekmēm ir trokšņa un smakas izplatības veidā.

Iespējami riski, kas saistīti ar avārijām ražotnē.

Izvērtējot ietekmes nozīmīgumu un kompleksumu, jāņem vērā, ka Paredzētā darbība saistāma ar iespējamiem cilvēku labsajūtas un veselības traucējumu riskiem.

Plānotā darbība tieši neskars faunu, floru.

Darbība neietekmēs jutīgus, īpaši vērtīgus, izzūdošus vai īpaši aizsargājamus objektus.

### **3.4. Ietekmes varbūtība.**

Veicot esošo ēku un būvju demontāžu ūdensapgādes urbumu tiešā tuvumā, stingrā režīma aizsargjoslā, iespējams, pazemes ūdeņu piesārņojuma risks.

Paredzētās darbības laikā maz iespējami avāriju riski, kas saistīti ar degvielas noplūdi un gaisa, augsnes un gruntsūdeņu piesārņošanu.

Attīstot rūpniecisko teritoriju, tiks radīti jauni stacionārie piesārņojuma avoti.

Ekspluatācijas laikā sagaidāma gan trokšņa radīta ietekme, gan smakas.

Iespējama ietekme uz cilvēka dzīves telpu.

Iespējama kopēju ietekmju rašanās vai palielināšanās.



Gadījumos, kad iespējamās avārijas risku ietekmes, tās iespējams daļēji paredzēt, sagatavoties to seku minimālai ietekmei vai pat novērst to ietekmi.

### **3.5. Ietekmes ilgums, biežums un atgriezeniskums.**

Būvdarbus paredzēts veikt pakāpeniski, vairākās kārtās.

Paredzētās darbības ietekme uz vidi vērtējama kā, nebūtiska, tieša, vienreizēja, neatgriezeniska, bez atkārtotības.

Pieaugs gaisa piesārņojuma emisiju apjomi. Iespējami smaku traucējumi.

Palielināsies trokšņu ietekme, ko rada rūpnieciskie objekti un transports.

Pieaugs saimnieciskās darbības radītā antropogēnā slodze uz vidi.

Ražotņu ekspluatācijas laikā izraisītā ietekme ir vērtējama kā tieša, ilglaicīga, pastāvīga, neatgriezeniska un lokāla.

Īslaicīgo ietekmi izraisīs troksnis un vibrācija būvniecības laikā.

Ietekme pēc avārijām, dabas stihijām nav prognozējama.

### **Secinājumi:**

1. Paredzētā darbība nav iekļauta likuma „Par ietekmes uz vidi novērtējumu” 1.pielikumā to darbību skaitā, kurām jāveic ietekmes uz vidi novērtējums.
2. Vērtējot Paredzētās darbības ietekmi uz vidi atbilstoši likuma „Par ietekmes uz vidi novērtējumu” 11. panta kritērijiem, ir secināms, ka, Paredzētā darbība ietekmēs apkārtējo vidi, taču tā nav saistīta ar būtisku piesārņojuma risku, līdz ar to tai ietekmes uz vidi novērtējuma procedūra nav nepieciešama.
3. No sākotnējā izvērtējuma materiāliem izriet, ka Paredzētā darbība nav pretrunā Ventspils pilsētas teritorijas plānojumam ar grozījumiem.
4. Uzņēmumiem, pirms ražotņu projektēšanas, nepieciešams izvērtēt, vai darbība nav iekļauta Novērtējuma likuma 2.pielikumā kā darbība, kurai nepieciešams veikt ietekmes sākotnējo izvērtējumu vai pamatojoties uz Ministru kabineta 27.01.2015. noteikumu Nr.30 „Kārtība, kādā Valsts vides dienests izdod tehniskos noteikumus paredzētajai darbībai” pielikumu nepieciešams saņemt Ventspils RVP tehniskos noteikumus.
5. Realizējot plānoto darbību, nepieciešams nodrošināt pasākumus nelabvēlīgas ietekmes samazināšanai un novēršanai atbilstoši LR likumdošanā noteiktajām prasībām un būvprojektā iekļautajiem nosacījumiem. Turklāt, ja plānotā darbība ir radījusi vai var radīt kaitējumu videi, nepieciešams paredzēt neatliekamos un sanācijas pasākumus atbilstoši normatīvo aktu prasībām.

Direktore

I. Pļaviņa

Kalniņa, 63624660,  
[zane.kalnina@ventspils.vvd.gov.lv](mailto:zane.kalnina@ventspils.vvd.gov.lv)

M. Petrovska u-gam



Valsts vides dienests

VENTSPILS REĢIONĀLĀ VIDES PĀRVALDE

Dārzu iela 2, Ventspils, LV-3601, tālr. 63625332, fakss 63623375, e-pasts ventspils@ventsipils.vvd.gov.lv, www.vvd.gov.lv

Ventspilī

Dokumenta datums ir tā elektroniskās  
parakstīšanas datums Nr.9.5-06/1237

**Ventspils brīvostas pārvaldei**

elektroniskā pasta adrese: info@vbp.lv

*Par tehnisko noteikumu izsniegšanu*

Valsts vides dienesta Ventspils reģionālā vides pārvalde saskaņā ar likuma „Par ietekmes uz vidi novērtējumu” 13. panta 2. daļu, Ministru kabineta 2015.gada 27.janvāra noteikumu Nr.30 „Kārtība, kādā Valsts vides dienests izdod tehniskos noteikumus paredzētajai darbībai” 15.punktu ir sagatavojusi tehniskos noteikumus, kuros iekļautas vides aizsardzības prasības ēku kompleksa „Ventspils zvērsaimniecība” nojaukšanai. Nosūtām Jums 29.06.2016. tehniskos noteikumus Nr.VE16TN0130.

Pielikumā: Ventspils RVP 29.06.2016. tehniskie noteikumi Nr. VE16TN0130 uz 4 lapaspusēm.

Direktors vietniece,  
Kontroles daļas vadītāja

A.Adamsone

**ŠIS DOKUMENTS IR ELEKTRONISKI PARAKSTĪTS AR DROŠU ELEKTRONISKO  
PARAKSTU UN SATUR LAIKA ZĪMOGU!**

Dermaka, tālr.63624660, 28301191  
[indra.dermaka@ventsipils.vvd.gov.lv](mailto:indra.dermaka@ventsipils.vvd.gov.lv)

VENTSPILS REĢIONĀLĀ VIDES PĀRVALDE  
Dokuments Nr. 9.5-06/1237  
Izdeva: A4DP- 3/ 891





Valsts vides dienests

VENTSPILS REĢIONĀLĀ VIDES PĀRVALDE

Dārzu iela 2, Ventspils, LV-3601, tālr. 63625332, fakss 63623375, e-pasts ventspils@ventspils.vvd.gov.lv, www.vvd.gov.lv  
Ventspilī

**Tehniskie noteikumi Nr.VE16TN0130**

Izdoti saskaņā ar likuma "Par ietekmes uz vidi novērtējumu" 13. panta otro un ceturto daļu un Ministru kabineta 27.01.2015. noteikumu Nr.30 „Kārtība, kādā Valsts vides dienests izdod tehniskos noteikumus paredzētajai darbībai” 15. punktu.

Derīgi līdz 2021. gada 28. jūnijam.

Persona, kura gatavojas veikt darbību: **Ventspils brīvostas pārvalde**, reģ.Nr.9000284085, adrese: Jāņa iela 19, Ventspils, LV-3601, elektroniskā pasta adrese: info@vbp.lv, [nauris.jurnalis@vbp.lv](mailto:nauris.jurnalis@vbp.lv).

Paredzētā darbība: **ēku kompleksa „Ventspils zvērsaimniecība” nojaukšana.**

Paredzētās darbības norises vieta: **Ventspils pilsētas nekustamais īpašums Talsu iela 200 ar kadastra numuru 2700 033 0217 (turpmāk Darbības vieta).**

Pamatojums: **2016. gada 25. aprīlī Ventspils brīvostas pārvaldes reģistrētais iesniegums un 11.maijā saņemtā papildinformācija. Vides pārraudzības valsts biroja 2016.gada 21.jūnija lēmums Nr.183 "Par ietekmes uz vidi novērtējuma procedūras nepiemērošanu".**

**Vides aizsardzības prasības:**

1. Piekļuvī pie darbības vietas plānot un nodrošināt tikai pa esošo pašvaldības ceļu.
2. Demontāžas laikā skarto teritoriju aprīkot ar atbilstošām brīdinājuma zīmēm, barjerām.
3. Darbu veikšanas gaitā, konstatējot piesārņotu grunti, nepieciešams veikt tās sanācību, sanācijas veidu un vietu iepriekš saskaņot ar Valsts vides dienesta Ventspils reģionālo vides pārvaldi
4. Tā kā Darbības vietā nav plānots veikt saimniecisko darbību, nodrošināt ūdens ieguves urbumu likvidāciju. Par urbumu likvidāciju sastādīt aktu, kura kopiju iesniegt Valsts ģeoloģijas fondā.
5. Līdz ūdens ieguves urbumu likvidācijai tā stingrā režīma aizsargjoslas platumā aizliegta jebkāda saimnieciskā darbība, t.sk. ēku, būvju, dažādu būvelementu demontāža.
6. Nojaukšanas darbu veikšanas laikā izvēlēties tādus tehnoloģiskos risinājumus un pielietot tādus palīg līdzekļus, kas darbu veikšanas laikā nepieļautu vides piesārņojumu, kā arī paredzēt pasākumus vidē nonākošā piesārņojuma savākšanai, ja rodas šāda nepieciešamība. Sausā laikā paredzēt būvgrižu transportēšanas laikā transportējamo kravu apsegšanu.
7. Gadījumā, ja Darbības vietā tiek konstatētas izvedamās bedres, sausās tualetes, pirms izvedamo bedru, sauso tualetu demontāžas veikt pasākumus, kas nepieciešami piesārņojuma

riska novēršanai, nepieļaut izvedamo bedru, sauso tuaļu attīrīšanas laikā to saturu nokļūšanu augsnē, pazemes ūdeņos. Nodrošināt izvedamo bedru, sauso tuaļu satura nodošanu uzņēmumam, ar kuru pašvaldība noslēgusi līgumu par attiecīga pakalpojuma sniegšanu.

8. Ēku jumtu demontāžas laikā nepieļaut azbesta šķiedru vai putekļu nokļūšanu vidē. Azbestu saturošus atkritumus nodot apsaimniekošanai firmām, kas ir saņēmušas attiecīgā atkritumu veida apsaimniekošanas atļauju.
9. Pēc ēku, būvju, seguma, atsevišķu dzelzsbetona elementu demontāžas, veikt teritorijas labiekārtošanas darbus - demontāžas rezultātā izveidotās bedres aizbērt, veikt zemes planēšanu un izlīdzināšanu ar minerālo grunti/smilti. Zemes izlīdzināšanai drīkst izmantot legālas izcelsmes minerālo grunti/smilti, par kuru ir nomaksāts dabas resursu nodoklis.
10. Veicot demontāžu kokiem pietuvinātās vietās, nodrošināt koku aizsardzības pasākumus, lai minimāli tiktu bojātas koku saknes. Nodrošināt bojāto un atsegto sakņu aizsardzības pasākumus, sakņu sistēmas mitruma režīma saglabāšanu. Nav pieļaujama saglabājamo koku stumbru bojāšana.
11. Nodrošināt mehānismu ekspluatāciju tā, lai netiktu pieļauta degvielas noplūde un grunts un gruntsūdeņu piesārņošana, paredzēt darbības avārijas (degvielas noplūdes) gadījumā.
12. Nodrošināt atkritumu (būvju nojaukšanas atkritumi, sadzīves) nodošanu apsaimniekošanai firmām, kas ir saņēmušas attiecīgā atkritumu veida apsaimniekošanas atļauju.
13. Visus būvju nojaukšanas atkritumus, kas klasificējami kā bīstamie atkritumi, apsaimniekot atbilstoši normatīvajiem aktiem par bīstamo atkritumu apsaimniekošanu.
14. Aizliegts sajaukt bīstamos atkritumus ar sadzīves, būvju nojaukšanas atkritumiem.
15. Savākt un uzglabāt bīstamos atkritumus, ņemot vērā to bīstamību un daudzumu, tikai īpaši aprīkotās vietās un apstākļos, kas nevar radīt kaitējumu videi, cilvēku veselībai un īpašumam.
16. Līgumus par būvju nojaukšanas bīstamo atkritumu izvešanu no objekta atļauts noslēgt tikai ar atkritumu apsaimniekošanas uzņēmumiem, kas atbilstoši Ministru kabineta 21.06.2011. noteikumu Nr.484 "Bīstamo atkritumu uzskaites, identifikācijas, uzglabāšanas, iepakojšanas, marķēšanas un pārvadājumu uzskaites kārtība" prasībām, elektroniski reģistrējušies bīstamo atkritumu pārvadājumu uzskaites valsts informācijas sistēmā (BAPUS).
17. Līgumus par būvju nojaukšanas atkritumu, kas nav klasificējami kā bīstamie atkritumi, izvešanu no objekta atļauts noslēgt tikai ar atkritumu apsaimniekošanas uzņēmumiem, kas atbilstoši Ministru kabineta 15.04.2014. noteikumu Nr.199 "Būvniecībā radušos atkritumu un to pārvadājumu uzskaites kārtība" prasībām, elektroniski reģistrējušies būvniecībā radušos atkritumu pārvadājumu uzskaites valsts informācijas sistēmā (BRAPUS).
18. Gadījumā, ja būvju nojaukšanas atkritumi tiks izmantoti tilpju aizbēršanai vai inženiertehniskajām vajadzībām, ievērot Ministru kabineta 2013.gada 2.aprīļa noteikumu Nr.184 „Noteikumi par atkritumu dalītu savākšanu, sagatavošanu atkārtotai izmantošanai, pārstrādi un materiālu reģenerāciju” 11.punktā noteikto, ka būvdarbos nedrīkst izmantot atkritumus, kas klasificējami kā bīstami, kā arī būvniecības atkritumus, kas nav atbilstīgi sagatavoti izmantošanai (reģenerēti). *(Šī spēkā esošā tiesību norma nosaka, ka komersanti, kuru saimnieciskās darbības rezultātā rodas šo noteikumu pielikumā minētie būvniecības un būvju nojaukšanas atkritumi, kas nav bīstami atbilstoši normatīvajiem aktiem par atkritumu klasifikatoru un īpašībām, kas padara atkritumus bīstamus, nodrošina, ka līdz 2020.gadam 70 % (pēc svara) no kopējā kalendāra gadā radīto būvniecības un būvju nojaukšanas atkritumu daudzuma tiek atkārtoti izmantoti un pārstrādāti vai tiek veikta minētajos atkritumos esošo materiālu reģenerācija, tai skaitā izmantošana izrakto tilpju aizpildīšanai – atkritumu reģenerācijas darbībai, kurā piemēroti atkritumi tiek izmantoti izrakto tilpju aizbēršanai vai inženiertehniskām vajadzībām ainavu veidošanā, un ar atkritumiem aizstāj citus materiālus, kas nav uzskatāmi par atkritumiem).*
19. Gadījumā, ja šo tehnisko noteikumu prasības nevar izpildīt, būvprojekta tehniskos risinājumus saskaņot ar Valsts vides dienesta Ventspils reģionālo vides pārvaldi.



20. 14 dienas pirms objekta nodošanas ekspluatācijā Valsts vides dienesta Ventspils reģionālajā vides pārvaldē iesniegt projektu dokumentāciju, izpilddokumentāciju un dokumentus, kas apliecina šo tehnisko noteikumu izpildi, t.sk.:
  - 20.1. sadzīves, būvju nojaukšanas atkritumu un bīstamo atkritumu, kas radušies būvniecības procesā, nodoto daudzumu deponēšanai vai otrreizējai pārstrādei normatīvajos aktos noteiktajā kārtībā;
  - 20.2. gadījumā, ja būvju nojaukšanas atkritumi tiks izmantoti tilpju aizbēršanai vai inženiertehniskajām vajadzībām, būvju nojaukšanas atkritumu, kas nav bīstami atbilstoši normatīvajiem aktiem par atkritumu klasifikatoru un īpašībām, kas padara atkritumus bīstamus, daudzumu, kam veikta minētajos atkritumos esošo materiālu reģenerācija, tai skaitā izmantošana izrakto tilpju aizpildīšanai;
  - 20.3. zemes planēšanai un izlīdzināšanai izmantotās minerālās grunts/smiltis ieguvī normatīvajos aktos noteiktajā kārtībā.

#### **Izvērtētā dokumentācija:**

1. Paredzētās darbības iesniegums uz 7 lapaspusēm;
2. Ietekmes sākotnējais izvērtējums uz 9 lapaspusēm;
3. Iesniedzēja sagatavotā informācija uz 19 lapaspusēm;
4. Valsts un pašvaldību institūciju sniegtā informācija uz 11 lapām.

#### **Piemērotās tiesību normas:**

1. Administratīvā procesa likuma 63.panta pirmās daļas 1.punkts, 64.panta pirmā daļa, 65.panta ceturtā daļa, 66.panta pirmā daļa, 76.pants, 77.panta pirmā daļa, 79.panta pirmā daļa;
2. Aizsargjoslu likuma 6.panta pirmā daļa, 9.pants, 36. panta otrās daļas 1.punkts;
3. Atkritumu apsaimniekošanas likuma 4. pants, 5. pants, 14. pants, 16. pants;
4. Būvniecības likuma 2.pants;
5. Dabas resursu nodokļa likuma 1.pielikums;
6. Likuma „Par ietekmes uz vidi novērtējumu” 13.panta otrā, ceturtā daļa;
7. Likuma „Par zemes dzīlēm” 10.pants, 7.panta 5.punkts;
8. Teritorijas attīstības plānošanas likuma 3.panta 1. un 3.punkts;
9. Ūdens apsaimniekošanas likuma 2.panta 1.d) apakšpunkts, 7.panta 4.punkts;
10. Vides aizsardzības likuma 3.panta pirmās daļas 3.punkts;
11. Ministru kabineta 27.01.2015. noteikumu Nr.30 „Kārtība, kādā Valsts vides dienests izdod tehniskos noteikumus paredzētajai darbībai” 2., 15.punkts;
12. Ministru kabineta 06.09.2011. noteikumu Nr.696 „Zemes dziļu izmantošanas licenču un bieži sastopamo derīgo izrakteņu ieguves atļauju izsniegšanas kārtība” 21. punkts;
13. Ministru kabineta 20.01.2004. noteikumi Nr.43 „Aizsargjoslu ap ūdens ņemšanas vietām noteikšanas metodika”;
14. Ministru kabineta 15.04.2014. noteikumi Nr.199 “Būvniecībā radušos atkritumu un to pārvadājumu uzskaites kārtība”;
15. Ministru kabineta 21.06.2011. noteikumu Nr.484 “ Bīstamo atkritumu uzskaites, identifikācijas, uzglabāšanas, iepakojšanas, marķēšanas un pārvadājumu uzskaites kārtība” 3., 5., 10.punkts;
16. Ministru kabineta 19.04.2011. noteikumu Nr.301 „Noteikumi par azbesta un azbesta izstrādājumu ražošanas radīto vides piesārņojumu un azbesta atkritumu apsaimniekošanu” 12. un 13. punkts;
17. Ministru kabineta 2013.gada 2.aprīļa noteikumu Nr.184 „Noteikumi par atkritumu daļītu savākšanu, sagatavošanu atkārtotai izmantošanai, pārstrādi un materiālu reģenerāciju” 11.punkts;
18. Ministru kabineta 19.04.2011. noteikumu Nr.302 „Noteikumi par atkritumu klasifikatoru un īpašībām, kuras padara atkritumus bīstamus” 3. un 4. punkts;

19. Ministru kabineta 19.08.2014. noteikumu Nr.500 „Vispārīgie būvnoteikumi” 15.punkts.

**Procesa dalībnieku viedoklis:** Vides pārraudzības valsts birojs (21.06.2016. lēmums Nr.183) secina, ka ierosinātā darbība neatbilst likuma „Par ietekmes uz vidi novērtējumu” 4. pantā un 1. pielikumā noteiktajām darbībām, kurām veicams ietekmes uz vidi novērtējums.

Tehniskajos noteikumos noteiktās vides aizsardzības prasības var grozīt saskaņā ar Ministru kabineta 2015. gada 27. janvāra noteikumu Nr. 30 „Kārtība, kādā Valsts vides dienests izdod tehniskos noteikumus paredzētai darbībai” 25., 26. un 27.punktu.

Šos tehniskos noteikumus var apstrīdēt mēneša laikā no tā spēkā stāšanās dienas Vides pārraudzības valsts birojā. Iesniegumu par apstrīdēšanu iesniedz Valsts vides dienesta Ventspils reģionālajā vides pārvaldē, Dārzu ielā 2, Ventspilī, LV-3601.

Direktores vietniece,  
Kontroles daļas vadītāja

A.Adamsone

Dokumenta datums ir tā elektroniskās  
parakstīšanas datums

**ŠIS DOKUMENTS IR ELEKTRONISKI PARAKSTĪTS AR DROŠU ELEKTRONISKO  
PARAKSTU UN SATUR LAIKA ZĪMOGU!**

Dermaka, 63624660, 28301191  
[indra.dermaka@ventspils.vvd.gov.lv](mailto:indra.dermaka@ventspils.vvd.gov.lv)



## Valsts vides dienests

### VENTSPILS REĢIONĀLĀ VIDES PĀRVALDE

Dārzu iela 2, Ventspils, LV-3601, tālr. 63625332, fakss 63623375, e-pasts [ventspils@ventspils.vvd.gov.lv](mailto:ventspils@ventspils.vvd.gov.lv), [www.vvd.gov.lv](http://www.vvd.gov.lv)

Ventspilī,  
Dokumenta datums ir tā elektroniskās  
parakstīšanas datums

### Lēmums Nr.VE16VL0069

Par grozījumiem izdotajos tehniskajos noteikumos Nr.VE16TN0130

**Adresāts (iesniedzēja):** Ventspils brīvostas pārvalde (turpmāk - Iesniedzēja), reģistrācijas Nr. 9000284085, adrese: Jāņa iela 19, Ventspils, LV-3601, elektroniskā pasta adrese: [info@vbp.lv](mailto:info@vbp.lv).

**Iesniedzējas prasījums:** Valsts vides dienesta Ventspils reģionālā vides pārvalde (turpmāk tekstā – Pārvalde) ir saņēmusi un izskatījusi Iesniedzējas iesniegumu pārskatīt Pārvaldes 28.06.2016. tehniskos noteikumus Nr.VE16TN0130 sakarā ar izmaiņām paredzētajā darbībā - ēku kompleksa „Ventspils zvērsaimniecība” nojaukšana Ventspils pilsētas nekustamajā īpašumā Talsu iela 200 ar kadastra numuru 2700 033 0217 (turpmāk Darbības vieta).

#### Izvērtētā dokumentācija:

1. Iesniedzējas 31.08.2016. Pārvaldē iesniegtais iesniegums Nr.T/TN/DP-3.1/1000 uz 1 lapas.
2. Dziļurbuma Nr.4657 uzskaites karte un tai pievienotie dokumenti uz 8 lapām.
3. VSIA “Latvijas Vides, ģeoloģijas un meteoroloģijas centrs” 12.07.2016. vēstule Nr.4-6/1209 uz 2 lapām.
4. Pārvaldes 30.05.2016. ietekmes sākotnējais izvērtējums Nr.VE16SI0019 uz 9 lapām.
5. Vides pārraudzības valsts biroja (turpmāk - Birojs) 21.06.2016. lēmums Nr.183 uz 6 lapām.
6. Pārvaldes 28.06.2016. tehniskie noteikumu Nr.VE16TN0130 uz 4 lapām.

#### Faktu konstatējums un izvērtējums:

1. Pārvalde 30.05.2016. ir veikusi ietekmes sākotnējo izvērtējumu Nr.VE16SI0019 projektam, kas paredz rūpnieciskās teritorijas ierīkošanu ~ 10,8 ha platībā Darbības vietā.
2. Birojs 21.06.2016. pieņēma lēmumu Nr.183 *Par ietekmes uz vidi novērtējuma procedūras nepiemērošanu* paredzētajai darbībai, kurā secina, ka ierosinātā darbība neatbilst likuma „Par ietekmes uz vidi novērtējumu” 4. panta un 1. pielikumā noteiktajām darbībām, kurām veicams ietekmes uz vidi novērtējums vai atbilstoši 4<sup>1</sup>. pantā noteiktajām darbībām, kurām veicams ietekmes uz NATURA 2000 teritoriju novērtējums.
3. Pārvalde 28.06.2016. izdeva tehniskos noteikumus Nr.VE16TN0130, kas derīgi līdz 28.06.2021. Tehniskajos noteikumos tika izvirzītas konkrētas vides aizsardzības



prasības, kas ir saistošas paredzētās darbības realizācijas laikā. Tostarp tehnisko noteikumu vides aizsardzības prasību 4.punkts noteica, ka, *tā kā Darbības vietā nav plānots veikt saimniecisko darbību, nodrošināt ūdens ieguves urbumu likvidāciju. Par urbumu likvidāciju sastādīt aktu, kura kopiju iesniegt Valsts ģeoloģijas fondā,* savukārt 5.punkts noteica, ka *līdz ūdens ieguves urbumu likvidācijai tā stingrā režīma aizsargjoslas platumā aizliegta jebkāda saimnieciskā darbība, t.sk. ēku, būvju, dažādu būvelementu demontāža.*

4. Ierosinātāja iesniegumā Nr.T/TN/DP-3.1/1000 informē Pārvaldi, ka daļa no Darbības vietas ir iznomāta biedrībai "Nacionālās zvejniecības ražotāju organizācija", kas plāno izbūvēt saldētavas ēku. Ūdensapgādes nodrošināšanai plānots izmantot ūdens ieguves urbumu Nr.4657.
5. Saskaņā ar VSIA "Latvijas Vides, ģeoloģijas un meteoroloģijas centrs" 12.07.2016. vēstulē Nr.4-6/1209 sniegto informāciju Darbības vietā kopumā atrodas četri urbumi: Nr.4233, Nr.4234, Nr.4657 (P300468) un Nr.4658 (P300467).
6. Pamatojoties uz Iesniedzējas iesniegumā sniegto informāciju, Darbības vieta paredzēts saglabāt un izmantot saimnieciskajā darbībā vienu no esošajiem ūdens ieguves urbumiem – Nr.4657.
7. Biroja 30.05.2016. lēmumam Nr.183 nav noteikts noilguma termiņš. Pārvalde nolēmj neveikt atkārtoti ietekmes sākotnējo izvērtējumu Ierosinātājas paredzētajām izmaiņām projektā, jo to rezultātā nav sagaidāma būtiska ietekme uz vidi. Pārvalde konstatē, ka citas izmaiņas, projektā nav paredzētas.
8. Pārvalde ir izvērtējusi visus lietas faktiskos un tiesiskos apstākļus un secina, ka minētie grozījumi neradīs būtisku negatīvu ietekmi uz apkārtējo vidi. Pārvalde piekrīt veikt prasītos grozījumus izdotajos tehniskajos noteikumos.

#### **Piemērotās tiesību normas:**

1. Administratīvā procesa likuma 7., 8., 55.panta pirmā daļa, 59.panta pirmā daļa, 65., 66., 67. pants.
2. Likums „Par ietekmes uz vidi novērtējumu” 13.panta otrā un trešā daļa.
3. Ministru kabineta 2015.gada 27.janvāra noteikumu Nr.30 „Kārtība, kādā valsts vides dienests izdod tehniskos noteikumus paredzētajai darbībai” 26.punkts.

#### **Lēmuma pieņemšanas pamatojums:**

1. Likuma „Par ietekmes uz vidi novērtējumu” 13.panta otrā daļa nosaka, ka, *ja saskaņā ar ietekmes uz vidi sākotnējā izvērtējuma rezultātiem paredzētajai darbībai ietekmes uz vidi novērtējums nav nepieciešams, Valsts vides dienests izdod tehniskos noteikums attiecībā uz katru konkrēto darbību.* Savukārt 13.panta trešajā daļā noteikts, ka tehniskajos noteikumos ietvertās vides aizsardzības prasības *Valsts vides dienests var grozīt visā tehnisko noteikumu darbības laikā.*
2. Atbilstoši Ministru kabineta 27.01.2015. noteikumu Nr.30 „Kārtība, kādā valsts vides dienests izdod tehniskos noteikumus paredzētajai darbībai” 26.punktam *tehniskajos noteikumos norādītās vides aizsardzības prasības dienests var grozīt pēc savas iniciatīvas, ievērojot šo noteikumu 25. punktā minētos nosacījumus, vai pamatojoties uz iesniedzēja vai trešās personas iesniegumu.*
3. Pārvalde 31.08.2016. saņēma Iesniedzējas iesniegumu, kurā lūgts pārskatīt tehniskos noteikumus Nr.VE16TN0130.
4. Pārvalde ir izvērtējusi lietas faktiskos un tiesiskos apstākļus un secina, ka Iesniedzējas paredzētās izmaiņas tehniskajos noteikumos nav saistītas ar līdz šim neizvērtētām radītām ietekmēm. Grozījumu rezultātā nevar rasties būtiska negatīva ietekme uz apkārtējo vidi, tādēļ Pārvalde piekrīt veikt prasītos grozījumus izdotajos tehniskajos noteikumos.

**Lēmums:**

Valsts vides dienesta Ventspils reģionālā vides pārvalde **nolemj veikt grozījumus 2016.gada 28.jūnijā izdotajos tehniskajos noteikumos Nr. VE16TN0130, izsakot sadaļas *Vides aizsardzības prasības* 4. un 5. punktu jaunā redakcijā:**

4. Saglabāt Darbības vetā ūdens ieguves urbumu Nr.4657 (P300468) un nodrošināt ūdens ieguves urbumu Nr.4233, Nr.4234 un Nr.4658 (P300467) likvidāciju. Par urbumu likvidāciju sastādīt aktu, kura kopiju iesniegt Valsts ģeoloģijas fondā.
5. Līdz ūdens ieguves urbumu Nr.4233, Nr.4234 un Nr.4658 (P300467) likvidācijai to stingrā režīma aizsargjoslas platumā aizliegta jebkāda saimnieciskā darbība, t.sk. ēku, būvju, dažādu būvelementu demontāža.

**Šis Valsts vides dienesta Ventspils reģionālās vides pārvaldes lēmums Nr.VE16VL0069 ir tehnisko noteikumu Nr.VE16TN0130 neatņemama sastāvdaļa.**

Šo lēmumu var apstrīdēt mēneša laikā no tā spēkā stāšanās dienas Vides pārraudzības valsts birojā. Iesniegumu par apstrīdēšanu var iesniegt Valsts vides dienesta Ventspils reģionālajā vides pārvaldē, Dārzu ielā 2, Ventspilī, LV 3601.

Direktore

I. Pļaviņa

**ŠIS DOKUMENTS IR PARAKSTĪTS AR DROŠU ELEKTRONISKO PARAKSTU UN  
SATUR LAIKA ZĪMOGU!**

Kalniņa, 63624660,  
[zane.kalnina@ventspils.vvd.gov.lv](mailto:zane.kalnina@ventspils.vvd.gov.lv)



Vides pārraudzības valsts birojs

Rūpniecības iela 23, Rīga, LV-1045, tālr. 67321173, fakss 67321049, e-pasts vpvb@vpvb.gov.lv, www.vpvb.gov.lv

Rīgā

Datums skatāms laika zīmogā

Nr.8-01/777

**Ventspils brīvostas pārvaldei,**  
info@vbp.lv,  
nauris.jurnalis@vbp.lv

**VVD Ventspils reģionālajai vides pārvaldei,**  
ventspils@ventspils.vvd.gov.lv

**Ventspils novada domei,**  
dome@ventspils.lv

**Par ietekmes uz vidi novērtējumu**

Informējam, ka Vides pārraudzības valsts birojs ietekmes uz vidi sākotnējā izvērtējuma rezultātā, pamatojoties uz šai vēstulei klāt pievienotajā lēmumā izvērtēto dokumentāciju, norādītajiem faktiem un apsvērumiem, ir pieņēmis lēmumu nepiemērot ietekmes uz vidi novērtējuma procedūru Ventspils brīvostas pārvaldes ierosinātajai darbībai – rūpnieciskās teritorijas ierīkošana Ventspilī, Talsu ielā 200.

Saskaņā ar likuma „Par ietekmes uz vidi novērtējumu” 13.panta otrās daļas prasībām, gadījumos, kad paredzētajām darbībām pēc ietekmes uz vidi sākotnējā izvērtējuma veikšanas netiek piemērots ietekmes uz vidi novērtējums – attiecīgā Valsts vides dienesta reģionālā vides pārvalde lemj par tehnisko noteikumu izsniegšanas iespējamību. Tehniskajos noteikumos izvirzāmas vides aizsardzības prasības.

Pielikumā: Vides pārraudzības valsts biroja lēmums Nr.183 –6 lpp.

Direktors

(paraksts\*)

A.Lukšēvics

\*Dokuments ir parakstīts ar drošu elektronisko parakstu

I.Upena-Rasuma, 67770813  
ieva.upena-rasuma@vpvb.gov.lv

**S A N E V T S**  
Ventspils brīvostas pārvalde  
Datums: 21.06.2016.  
Indekss: A/DP- 3/869





## Vides pārraudzības valsts birojs

Rūpniecības iela 23, Rīga, LV-1045, tālr. 67321173, fakss 67321049, e-pasts vpvb@vpvb.gov.lv, www.vpvb.gov.lv

Rīgā

Datums skatāms laika zīmogā

### Lēmums Nr.183

#### Par ietekmes uz vidi novērtējuma procedūras nepiemērošanu

##### Adresāts:

Ventspils brīvostas pārvalde (Reģ.Nr.9000284085) (turpmāk – Ierosinātāja), adrese: Jāņa iela 19, Ventspils, LV-3601, elektroniskā pasta adrese: info@vbp.lv, nauris.jurnalis@vbp.lv.

##### Paredzētās darbības nosaukums:

Rūpnieciskās teritorijas ierīkošana (turpmāk – Paredzētā Darbība).

##### Paredzētās darbības norises vieta (adrese):

Ventspils, Talsu iela 200 (kadastra numurs 2700 033 0217) (turpmāk arī – Īpašums un/vai Darbības Vieta).

##### Izvērtētā dokumentācija:

Valsts vides dienesta Ventspils reģionālās vides pārvaldes (turpmāk – Pārvalde) 2016.gada 30.maija vēstule Nr.9.5.–05/1055, ietekmes uz vidi sākotnējais izvērtējums Nr.VE16SI0019 (turpmāk – Izvērtējums) un tam pievienotie materiāli.

##### Pārvaldes viedoklis:

Pārvaldes vērtējumā Paredzētā Darbība ietekmēs apkārtējo vidi, taču tā nav iekļauta likuma „Par ietekmes uz vidi novērtējumu” (turpmāk – Novērtējuma likums) 1.pielikumā un nav saistīta ar būtisku piesārņojuma risku, līdz ar to Paredzētajai Darbībai netiek rekomendēts piemērot ietekmes uz vidi novērtējuma procedūru. Realizējot plānoto darbību, nepieciešams nodrošināt pasākumus nelabvēlīgās ietekmes samazināšanai un novēršanai atbilstoši LR likumdošanā noteiktajām prasībām un būvprojektā iekļautajiem nosacījumiem. Turklāt, ja plānotā darbība radījusi kaitējumu videi, nepieciešams paredzēt neatliekamās un sanācijas pasākumus atbilstoši normatīvo aktu prasībām. Pārvalde vērš uzmanību, ka rūpnieciskajā teritorijā paredzētajiem uzņēmumiem pirms ražotņu projektēšanas nepieciešams izvērtēt, vai darbība nav iekļauta Novērtējuma likuma 2.pielikumā kā darbība, kurai nepieciešams veikt ietekmes uz vidi sākotnējo izvērtējumu vai pamatojoties uz 2015.gada 27.janvāra Ministra kabineta noteikumu Nr.30 „Kārtība, kādā Valsts vides dienests izdod tehniskos noteikumus paredzētajai darbībai” pielikumu nepieciešams saņemt Pārvaldes tehniskos noteikumus.

##### Faktu konstatācija, izvērtējums, argumenti un apsvērumi lēmuma satura noteikšanai:

1. Ierosinātāja ir vērsies Pārvaldē ar iesniegumu ietekmes uz vidi sākotnējam izvērtējumam Paredzētajai Darbībai Ventspils pilsētā Talsu ielā 200 (kadastra numurs 2700 033 0217). Pārvalde, izvērtējot Ierosinātājas iesniegto dokumentāciju, veikusi Paredzētās Darbības

ietekmes uz vidi sākotnējo izvērtējumu, tā rezultātus nosūtot Vides pārraudzības valsts birojam (turpmāk – Birojs).

2. Pēc Ierosinātājas iesnieguma, tam pievienotās dokumentācijas un papildus informācijas saņemšanas Pārvalde ir novērtējusi Paredzētās Darbības ietekmi uz vidi, izvērtējot gan Darbības Vietas līdzšinējo izmantošanas veidu, dabas vērtības, darbības apjomus, izvēlētos tehniskos risinājumus, gan avāriju risku, fizikālās ietekmes, piesārņojuma un traucējumu aspektus, vides absorbcijas spējas, savstarpējās un summārās ietekmes u.c. faktorus, kas varētu radīt ietekmi uz vidi, pamatojoties uz Novērtējuma likuma 11.pantā noteiktajiem kritērijiem. Pārvaldes Izvērtējums ir uzskatāms par Biroja lēmuma sastāvdaļu, un tas, līdz ar Ierosinātājas sniegto informāciju, satur galvenos apsvērumus lēmuma pamatojumam.
3. Birojs pievienojas Pārvaldes vērtējumam un, pieņemot šo Biroja lēmumu, ņemti vērā šādi lietai būtiski fakti:
  - 3.1. Īpašums atrodas Ventspils pilsētā, Ventspils brīvostas teritorijā. Darbības Vieta ir neapdzīvota teritorija starp Talsu ielu rietumos un dzelzceļa līniju austrumos. Tajā šobrīd atrodas neizmantots un pamests ēku komplekss „*Ventspils zvērsaimniecība*”. Pēdējais uzņēmums, kas konkrētajā teritorijā veicis saimniecisko darbību – ūdeņu audzēšanu, ir SIA „*Redes*”. Pamatojoties uz Pārvaldes 2009.gada 31.marta pārbaudes aktu Nr.067-022/2009, pārbaudes dienā saimnieciskā darbība teritorijā vairs netiek veikta, tā ir pamesta un nesakārtota. Aptuveni 1,3km attālumā no Darbības Vietas rietumu virzienā atrodas SIA „*Ventspils nafta termināls*” teritorija. Darbības Vietai tuvākā dzīvojamā apbūve atrodas vismaz 700m attālumā, bet aptuveni 1km attālumā dienvidu virzienā atrodas dzīvojamais rajons *Maurciems*. No dzīvojamās apbūves Darbības Vietu atdala mežu josla un purva „*Mauru purvs*” klāta teritorija.
  - 3.2. Atbilstoši Ventspils Zemesgrāmatu nodaļas izsniegtajai Zemesgrāmatu apliecībai, Zemes robežu plānam un Ventspils pilsētas teritorijas plānojuma 2006. - 2018.gadam ar grozījumiem grafiskajai daļai „*Plānotā (atļautā) teritorijas izmantošana*”, norādāms sekojošais:
    - 3.2.1. Īpašuma īpašniece ir Latvijas valsts Latvijas Republikas Satiksmes ministrija; saskaņā ar 2010.gada 22.februāra Latvijas Republikas Satiksmes ministrijas rīkojumu Nr.01.1-03/38, Īpašums atrodas Ventspils brīvostas pārvaldes valdījumā;
    - 3.2.2. Darbības Vietas kopplatība ir 107 958m<sup>2</sup>; Īpašums ir apbūvēts – tajā atrodas zemes Īpašniekam nepiederošas būves;
    - 3.2.3. Īpašums atrodas zonējumā „*Rūpniecības teritorijas (R)*”;
    - 3.2.4. atbilstoši zemes lietošanas veidu eksplikācijai, Darbības Vietas zemes lietošanas veids ir *zeme zem ēkām un pagalmiem un meži*.
  - 3.3. Atbilstoši lietas materiāliem Paredzētās Darbības ietvaros plānots vienlaicīgi realizēt vairākus projektus – teritorijas Talsu ielā 200 atbrīvošanu no esošās apbūves, pievadceļa izbūvi un komunikāciju pievilkšanu, kā arī ražošanas ēkas būvniecību. Paredzēto Darbību plānots veikt vairākos etapos:
    - 3.3.1. pirmajā posmā paredzēts veikt esošo ēku un būvju demontāžu. Saskaņā ar Ierosinātājas iesniegto paskaidrojuma rakstu kopumā Darbības Vietā ir 26 ēkas, ko paredzēts demontēt un 2 ūdensapgādes urbumi, kurus plānots tamponēt. Izstrādāta demontāžas darbu veikšanai izmantojamās tehnikas un autotransporta kustības shēma. Darbības Vietā paredzēts novietot strādnieku vagoniņu, *bio* tualeti un atkritumu konteineru; pēc ēku demontāžas paredzēta teritorijas planēšana, kuras laikā paredzēts izmantot smilts un smilts-grants materiālu; plānotais būvgružu apjoms ir 10 045m<sup>3</sup>. Prognozējams, ka demontāžas rezultātā veidosies 345t azbestcimenta lokšņu.

- 3.3.2. piebraucamā ceļa izbūvei plānots izstrādāt atsevišķu būvprojektu. Plānotais ceļa platums uzrādīts aptuveni 7m, garums – 310m kopā ar apgrīšanās laukumu, kā ceļa segumu plānots izmantot betona bruģi; paralēli brauktuvei sākotnēji paredzēts izbūvēt stāvvietas automašīnām. Perspektīvā paredzēta arī lielāku autostāvvietu izbūve, ierīkojot lietus notekūdeņu savākšanas un attīrīšanas sistēmu; sākotnēji plānoto ceļu, ietvju un stāvvietu apbūves laukums Darbības Vietā paredzēts aptuveni 3000m<sup>2</sup>, kopumā nākotnē plānotais rūpnieciskās teritorijas ceļu, ietvju un stāvvietu apbūves laukums paredzēts aptuveni 16 000m<sup>2</sup>;
- 3.3.3. Paredzētās darbības ietvaros plānots izbūvēt vienu no plānotajām ražošanas ēkām, kuras apbūves laukums paredzēts aptuveni 7500m<sup>2</sup>. Ēkas izvietojumam un tai piegulošajai teritorijai plānots izmantot aptuveni 1,96ha lielu zemes gabalu.
- 3.3.4. šobrīd Darbības Vietā nav pieslēguma pie pilsētas centralizētajiem ūdensapgādes un kanalizācijas tīkliem; perspektīvā plānota centralizēto ūdensapgādes un kanalizācijas tīklu izbūve 1,8km garumā. Atbilstoši Izvērtējuma materiāliem par ūdensapgādes un kanalizācijas tīklu izbūvi atbildīga pašvaldības SIA „Ūdeka”; teritorijā nav plānota centrālo siltumapgādes tīklu pievilkšana; paredzēts, ka katrā ražošanas ēkā tiks veidoti savi lokālie risinājumi ēkas siltumapgādei;
- 3.3.5. vienā no plānotajām ražošanas ēkām paredzēts attīstīt zivsaimniecisko ražošanu, kas saistīta ar zivju produkcijas ražošanu, pārstrādi un uzglabāšanu, otrā ražošanas ēkā paredzēta ar apstrādes rūpniecību saistīta uzņēmuma saimnieciskā darbība; šobrīd nav zināmi uzņēmumi, kas varētu veikt saimniecisko darbību plānotajā rūpnieciskajā teritorijā, līdz ar to nav zināmas konkrētas tehnoloģijas un ražošanas apjomi;
- 3.3.6. daļu no Darbības Vietas teritorijas aizņem mežu zeme; atbilstoši Izvērtējuma materiāliem, meža zemē nav paredzēts veikt būvdarbus, izņemot atsevišķu tajā esošo ēku un būvju demontāžu.
- 3.4. Ierosinātāja norādījusi, ka demontāžas procesā radušos būvgruzus plānots izvest uz atkritumu poligonu Saules ielā 143, Ventspīlī. Pārvalde vērš uzmanību, ka atkritumu poligons Saules ielā 143 nav saņēmis attiecīgu atkritumu apsaimniekošanas atļauju un nav tiesīgs pieņemt neregenerētus būvniecības atkritumus.
- 3.5. Darbības Vieta neatrodas īpaši aizsargājamā dabas teritorijā, nerobežojas un nepieklaujas tai; tuvākā īpaši aizsargājamā dabas teritorija *Natura 2000* ir dabas liegums „Būšnieku ezera krasts”, kas atrodas aptuveni 2,1km attālumā no Paredzētās Darbības norises vietas. Pārvalde norāda, ka, īstenojot projektu, nav paredzama būtiska ietekme uz īpaši aizsargājamo dabas teritoriju. Pārvalde Izvērtējumā nav norādījusi, ka Darbības Vietā būtu konstatētas īpaši aizsargājamās sugas, to dzīvotnes un īpaši aizsargājamie biotopi; tādi nav norādīti arī teritorijas plānojumā un Dabas aizsardzības pārvaldes dabas datu pārvaldības sistēmā „Ozols”. Paredzētās Darbības realizācijas vietā neatrodas virszemes ūdensobjekti un to aizsargjoslas.
- 3.6. Atbilstoši Pārvaldes Izvērtējumā ietvertajai informācijai, piesārņojuma līmenis Darbības Vietā nav pētīts. Darbības Vieta nav reģistrēta VSIA „Latvijas Vides, ģeoloģijas un meteoroloģijas centrs” reģistrā, taču Pārvalde pauž viedokli, ka, uzsākot būvniecības darbus, Darbības Vietā var tikt konstatēts piesārņojums sakarā ar teritorijā agrāk esošās zvēraudzētavas darbību.
4. Ņemot vērā iepriekš minētos faktus, tai skaitā par Darbības Vietu, tās līdzšinējo/atļauto zemes izmantošanas veidu un teritorijas izmantošanas aprobežojumiem, Paredzētās Darbības specifiku, kā arī darbības realizācijas iespējamām ietekmēm uz vidi, Birojs, pieņemot šo lēmumu, secinājis, ka būtiskākie ietekmes aspekti var būt saistīti ar Novērtējuma likuma 11.panta 1.punkta a) *apjoms*, d) *atkritumu rašanās*, e) *piesārņojums un traucējumi* un f) *avāriju riski (tehnoloģijas vai izmantojamās vielas)* apakšpunktu kritērijiem un ņemot vērā tādas



ietekmes aspektus kā ietekmei pakļautās teritorijas lielums, ietekmes nozīmīgums un kompleksums (Novērtējuma likuma 11.panta 3.punkta a) un c)apakšpunktu kritēriji). Vadoties no iepriekš minētā, pieņemot šo Biroja lēmumu, atbilstoši ietekmes uz vidi sākotnējā izvērtējuma veikšanas mērķim, ņemta vērā gan iespēja identificēt sagaidāmās negatīvās ietekmes un to raksturu, gan iespēja šādām ietekmēm nodrošināt novēršanas, samazināšanas un pārvaldības pasākumus.

5. Šī vērtējuma ietvarā secināms, ka:

- 5.1. Paredzētā Darbība ir esoša ēku kompleksa demontāža, teritorijas pievadceļu izbūve un ražošanas ēkas būvniecība Talsu ielā 200, šobrīd degradēta objekta „*Ventspils zvēraudzētava*” teritorijā. Tā kā Darbības Vieta ir antropogēni stipri ietekmēta un pamesta rūpnieciska rakstura teritorija, tad Paredzētā Darbība, kuras rezultātā tiek plānota teritorijas sakārtošana, vērtējama pozitīvi;
- 5.2. saskaņā ar Pārvaldes Izvērtējumā sniegto informāciju, Darbības Vietā atrodas divi ūdensapgādes urbumi, kurus nav plānots turpmāk izmantot. Pārvalde norāda, ka, atbilstoši „*Ūdens apsaimniekošanas likumam*” un likumam „*Par zemes dzīlēm*”, lai nepasliktinātu pazemes ūdeņu stāvokli, nenodarītu kaitējumu cilvēku veselībai, videi un ūdens ekosistēmām, noslēgtos ūdensapgādes urbumus nepieciešams likvidēt; Pārvalde vērš uzmanību, ka Ierosinātajam ir saistoši „*Aizsargjoslu likuma*” 9.panta aprobežojumi un 2011.gada 6.septembra Ministru kabineta noteikumu Nr.696 „*Zemes dzīļu izmantošanas licenču un bieži sastopamo derīgo izrakteņu ieguves atļauju izsniegšanas kārtība*” 21.punkta prasības. Saskaņā ar Ierosinātajas norādīto ūdensapgādes urbumus plānots slēgt ar tamponēšanas metodi paralēli teritorijā esošo ēku demontāžas darbiem; Pārvalde norāda, ka, izvērtējot spēkā esošās likuma normas, norādāms, ka ūdensapgādes urbumiem nav noteikts stingra režīma aizsargjoslas platums, līdz ar to Paredzētā Darbība nav atļauta 50m platumā no ūdensapgādes urbuma un esošo ēku, būvju demontāža ir pieļaujama tikai pēc ūdensapgādes urbumu likvidēšanas;
- 5.3. ar ēku demontāžas un būvniecības darbiem pastāv saistītas ietekmes, kas ir troksnis no plānotajiem darbiem un iesaistītās tehnikas, kā arī putekļu un būvniecības atkritumu rašanās. Šāda veida ietekmes raksturīgas tikai demontāžas un būvniecības procesa laikā – tālād ietekmju ilgums ir atkarīgs no darbības ilguma, kur līdz ar darbu pabeigšanu beigsies arī ietekmju darbība. Gan Pārvaldes, gan Biroja vērtējumā demontāžas un būvniecības darbi nav saistīti ar nozīmīgu negatīvu ietekmi uz apkārtējiem iedzīvotājiem un to dzīves kvalitātes pasliktināšanos, jo Darbības Vietai tuvākā dzīvojamā apbūve atrodas pietiekošā attālumā (vismaz 700m) un to no Darbības Vietas šķir mežu josla un purvu klāta teritorija. Turklāt tā kā rūpnieciskās teritorijas pārbūve plānota pakāpeniski, tad arī būvdarbu radīto traucējumu ietekme būs jūtama periodiski. Ņemot vērā, ka ietekmes neskars plašu teritoriju, tās ir vērtējamās kā salīdzinoši nelielas un lokālas un nav saistītas ar nozīmīgu piesārņojuma risku ne demontāžas, ne būvniecības laikā;
- 5.4. demontāžas un būvniecības darbu laikā, ievērojot saistošo normatīvo aktu prasības attiecībā uz būvniecības veikšanas laiku un radušos atkritumu apsaimniekošanu, esošās ietekmes uz vidi vērtējamās kā nebūtiskas un pārejošas. Veicot esošo ēku un būvju demontāžu ūdensurbumu tiešā tuvumā, stingrā režīma aizsargjoslā, teorētiski iespējama piesārņojuma nonākšanu vidē, taču, veicot darbus pēc urbumu likvidācijas un ievērojot vides aizsardzības normatīvo aktu prasības, potenciālā piesārņojuma nonākšana vidē ir pārvaldāma un novēršama. Atbilstoši Izvērtējuma materiāliem Paredzētās Darbības laikā tiks demontēti bīstamie atkritumi – azbestu saturoši materiāli, ko nepieciešams nodot atkritumu apsaimniekotājam ar atbilstošu atļauju. Ierosinātāja norādījusi, ka demontāžas procesā radušos būvgružus plānots izvest uz atkritumu poligonu Saules ielā 143, Ventspilī, savukārt Pārvalde vērš uzmanību, ka atkritumu poligons Saules ielā 143 nav saņēmis attiecīgu atkritumu apsaimniekošanas atļauju un nav tiesīgs pieņemt

neregenerētus būvniecības atkritumus; Birojs pievienojas Pārvaldes norādītajam, ka demontāžas laikā radušies atkritumi jānodod atkritumu apsaimniekotājam ar atbilstošu atļauju. Avāriju situāciju iespējamība saistībā ar būvtechnikas bojājumiem un eļļas vai naftas produktu noplūdēm pastāv, taču, ja darbu realizācijas laikā tiks ievērotas atbilstošās tehnoloģiskās un darba drošības prasības, kā arī darbi realizēti atbilstoši saistošo normatīvo aktu, izsniegtajiem tehniskajiem noteikumiem, šāds risks ir neliels; Pārvalde norāda, ka būvdarbu veikšanas gaitā iespējama vēsturiskā piesārņojuma konstatēšana; šādā gadījumā, konstatējot piesārņotu grunti, nepieciešams veikt tās sanāciju, sanācijas veidu un vietu iepriekš saskaņojot ar Pārvaldi;

- 5.5. saskaņā ar Izvērtējuma materiāliem Darbības Vietā paredzēts attīstīt zivsaimniecisko ražošanu, kas saistīta ar zivju produkcijas ražošanu, pārstrādi un uzglabāšanu, kā arī apstrādes rūpniecības uzņēmumu; tā kā šobrīd nav zināmi uzņēmumi, kas varētu veikt saimniecisko darbību plānotajā rūpnieciskajā teritorijā, kā arī nav zināmas konkrētas tehnoloģijas un ražošanas apjomi, līdz ar to apsvērumi par ietekmes uz vidi novērtējuma prasību attiecināšanu šobrīd izdarīti tikai saistībā ar ražošanas teritorijas izveidi, kas ietver ēku demontāžu, pievadceļa izbūvi un jaunas ražošanas ēkas būvniecību, un citām ar teritorijas labiekārtošanu un inženiertehnisko sagatavošanu saistītām darbībām. Birojs norāda, ka turpmākajiem teritorijas izmantotājiem jāņem vērā, ka ražošanas teritorijas ierīkošana paredzēs priekšnosacījumus ar ražošanu saistītu paredzēto darbību attīstībai un šādas konkrētas darbības, pirms to realizācijas un atkarībā no darbības veida, to ierosinātajiem var būt nepieciešams pakļaut tehnisko noteikumu izdošanai vai, atkarībā no darbības specifikas, nepieciešamības gadījumā arī ietekmes uz vidi sākotnējā izvērtējuma vai ietekmes novērtējuma veikšanai; Pārvalde norāda, ka sagaidāmās ietekmes ražotņu darbības laikā Darbības Vietā var mijiedarboties un radīt summāro un kumulatīvo efektu; ekspluatācijas laikā būtiskākās no sagaidāmajām ietekmēm ir trokšņa un smaku piesārņojums, kā arī iespējamie riski, kas saistīti ar avārijām paredzētajās ražotnēs, taču tie var tikt novērtēti tikai paredzēto ražotņu kontekstā;
- 5.6. Pārvaldes vērtējumā Paredzētā Darbība neradīs būtiskas izmaiņas attiecībā pret līdzšinējo dabas vides noslodzi un iekļausies esošajā vidē, neradot papildus kaitējumu vai negatīvu ietekmi attiecībā uz piegulošo teritoriju. Atbilstoši Pārvaldes Izvērtējumam Paredzētā Darbība nav vērtējama kā tāda, kas varētu izraisīt vērā ņemamu savstarpējo un kopējo ietekmi ar citām tuvumā esošām ar Paredzēto Darbību saistītām aktivitātēm, jo rūpnieciskās teritorijas izbūve nav saistīta ar piesārņojuma risku un tā neradīs būtisku ietekmi uz līdzšinējo vai plānoto teritorijas izmantošanu. Kopumā ietekme uz vidi nav vērtējama kā būtiska vai tāda, kas nozīmīgi ietekmētu apkārtējās vides procesus un/vai cilvēkus, kas pakļauti tās ietekmei (nav kvalificējama kā kompleksa vai nozīmīga plašākā mērogā) un traucējumu aspekts nebūs tik nozīmīgs, lai papildus ietekmes uz vidi sākotnējam izvērtējumam veiktu arī ietekmes uz vidi novērtējuma procedūru.
6. Ņemot vērā minēto, Birojs konstatē, ka Paredzētā Darbība neatbilst Novērtējuma likuma 4.pantā un 1.pielikumā noteiktajām darbībām, kurām veicams ietekmes uz vidi novērtējums vai atbilstoši 4.<sup>1</sup>pantā noteiktajām darbībām, kurām veicams ietekmes uz *NATURA 2000* teritoriju novērtējums. Paredzētās Darbības ietekme uz vidi atbilstoši kritērijiem netiek kvalificēta tik nozīmīga vai kompleksa, lai tai būtu nepieciešams piemērot Novērtējuma likuma 1.panta 2.punktam atbilstīgu novērtējuma procedūru. Galvenās ar Paredzētās Darbības realizāciju saistītās ietekmes uz vidi ir apzinātas sākotnējā izvērtējuma gaitā, un Pārvaldei pastāv iespēja piemērlēt pārdomātus risinājumus ietekmes pārvaldības nodrošināšanai. Paredzētā Darbība realizējama, ievērojot atbilstīgas vides aizsardzības prasības atbilstoši Novērtējuma likuma 13.panta (2)daļā noteiktajam, kā arī saskaņā ar darbību reglamentējošiem normatīvajiem aktiem, tādējādi nodrošinot apkārtējās vides aizsardzību no iespējamās negatīvās ietekmes.

**Piemērotās tiesību normas:**

Administratīvā procesa likuma 5., 6., 7., 8., 9., 10., 13. un 14.pants, 55.panta 1.punkts, 65.panta (3)daļa un 66. panta (1)daļa; likuma „Par ietekmes uz vidi novērtējumu” 3.<sup>2</sup>, 4., 11., 13. un 14.<sup>1</sup>pants, 2.pielikuma, 11.punkta 12)apakšpunkts; likums „Par zemes dzīlēm”; Aizsargjoslu likums; Ūdens apsaimniekošanas likums; 2011.gada 6.septembra Ministru kabineta noteikumi Nr.696 „Zemes dzīļu izmantošanas licenču un bieži sastopamo derīgo izrakteņu ieguves atļauju izsniegšanas kārtība”.

**Lēmuma pieņemšanas pamatojums:**

Izvērtētā dokumentācija, iepriekš minētie fakti un to izvērtējums, kā arī piemērotās tiesību normas.

**Lēmums:**

Nepiemērot Ventspils brīvostas pārvaldes ierosinātajai darbībai – rūpnieciskās teritorijas ierīkošanai Ventspils pilsētā, Talsu ielā 200 (kadastra numurs 2700 033 0217) – ietekmes uz vidi novērtējuma procedūru.

Šis starplēmums, ar kuru tiek atzīts, ka ietekmes uz vidi novērtējums nav nepieciešams, nav atsevišķi pārsūdzams.

Direktors

(paraksts\*)

A.Lukšēvics

\*Dokuments ir parakstīts ar drošu elektronisko parakstu



**IZPILDĪTĀJS:**

**Dainis Projums  
Sert. Nr. 20-4950**

**PASŪTĪTĀJS:**

**Ventspils brīvostas pārvalde**

**DARBU NOSAUKUMS:**

**Tehniskās apsekošanas atzinums**

**OBJEKTA ADRESE:**

**Talsu iela 200, Ventspils**

**STADIJA:**

**Tehniskās apsekošanas atzinums**



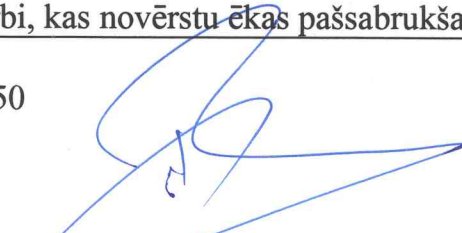
**Izstrādātājs**

**Dainis Projums**

# TEHNISKĀS APSEKOŠANAS ATZINUMS

2016.gada 06.septembrī

Ventspils

1.	Objekts	Nekustamais īpašums
2.	Objekta adrese	Talsu iela 200, Ventspils
3.	Apsekošanas uzdevums	Apzināt situāciju, kas notiks ar ēku lit.002, ja tiks veikta ēkas lit.001 nojaukšana.
4.	Vispārējā informācija	<b>4.1.</b> Uz zemes vienības Talsu ielā 200, Ventspilī, kadastra apzīmējums 2700 033 0217, atrodas šādas būves: <b>Ēkas (būves) Talsu ielā 200, Ventspilī (kadastra apzīmējums 2700 033 0217 001 un 2700 033 0217 002);</b>
5.	Veiktās apsekošanas rezultāts	<u>Apsekojot zemesgabalu tika konstatēts:</u> <b>5.1. Ēka (būve) Talsu ielā 200, Ventspilī (kadastra apzīmējums 2700 033 0217 002):</b> 5.1.1. Būve veidota no silikātu ķieģeļu mūra. Jumta konstrukcijas būvei nav saglabājušās. Ilgstošās neapsaimniekošanas rezultātā un atmosfēras nokrišņu iespaidā ir izskalota nesošo sienu mūra saistviela, kas būtiski iespaido būves noturību un stabilitāti. Vietām ķieģeļi izdrūp un tie ir erodējuši. Sienās novērotas plaisas, kas radušās pamatu bloku sēšanās rezultātā. Nesošo sienu nolietojums 90 %. 5.1.2. Būvei ir izveidoti betona bloku lentveida pamati, kas ēkas (lit.002) Z fasādē ir savienoti ar ēkas (lit.001) lentveida pamatu blokiem. Pamatu blokos daudzviet novērotas plaisas, hidroizolācijas bojājumi un pamatu bloku sēšanās izskalotas grunts iedarbības rezultātā. Pamatu nolietojums 90 %.
6.	Fotofiksācija	Pielikums: 1
7.	Kopsavilkums	Kopumā novērtējot būves (lit.002) tehnisko stāvokli, to var raksturot <b>kā avārijas</b> . Veicot ēkas (lit.001) demontāžu (ieskaitot pamatu demontāžu), tiek būtiski ietekmēta ēkas (lit.002) stabilitāte un noturība. Ēkas (lit.002) Z daļas noturību nodrošina ēkas (lit.001) nesošās konstrukcijas (pamatu bloki, nesošās sienas). Veicot ēkas (lit.001) demontāžas darbus paredzama ēkas (lit.002) pašsabrukšana, kas apdraud cilvēku veselību un dzīvību. Veicot ēkas (lit.001) demontāžu jāveic arī ēkas (lit.002) demontāžas darbi, kas novērstu ēkas pašsabrukšanas risku.
8.	Apsekošanu veica	Dainis Projums Sert. Nr. 20-4950 



# PIELIKUMS

Pielikums Nr.1

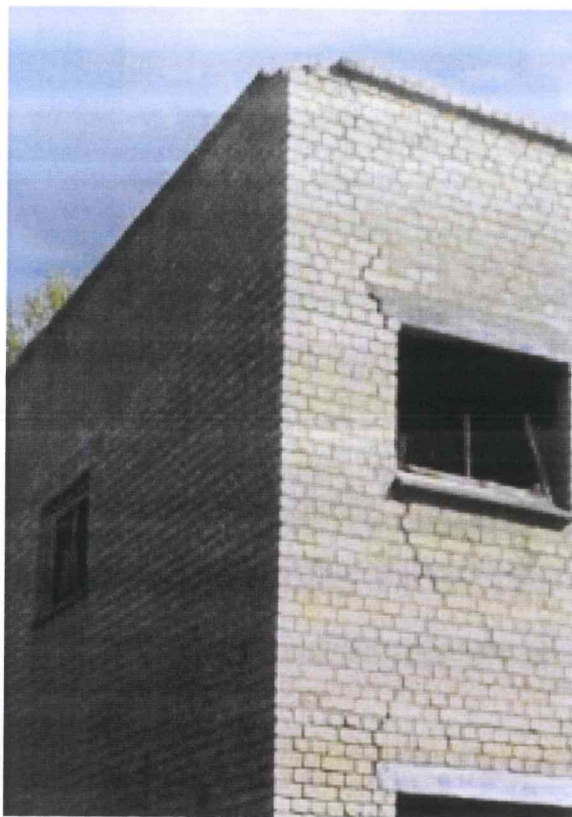


1.attēls.



2.attēls.





3.attēls. Plaisas nesošajās sienās.



4.attēls

**IZPILDĪTĀJS:**

**Dainis Projums  
Sert. Nr. 20-4950**

**PASŪTĪTĀJS:**

**Ventspils brīvostas pārvalde**

**DARBU NOSAUKUMS:**

**Tehniskās apsekošanas atzinums**

**OBJEKTA ADRESE:**

**Talsu iela 200, Ventspils**

**STADIJA:**

**Tehniskās apsekošanas atzinums**



**Izstrādātājs**

**Dainis Projums**



# TEHNISKĀS APSEKOŠANAS ATZINUMS

2016.gada 06.septembrī

Ventspils

1.	Objekts	Nekustamais īpašums
2.	Objekta adrese	Talsu iela 200, Ventspils
3.	Apsekošanas uzdevums	Apzināt situāciju, kas notiks ar ēku lit.016, ja tiks veikta ēkas lit.017 nojaukšana.
4.	Vispārējā informācija	<b>4.1.</b> Uz zemes vienības Talsu ielā 200, Ventspilī, kadastra apzīmējums 2700 033 0217, atrodas šādas būves: <b>Ēkas (būves) Talsu ielā 200, Ventspilī (kadastra apzīmējums 2700 033 0217 016 un 2700 033 0217 017);</b>
5.	Veiktās apsekošanas rezultāts	<u>Apsekojot zemesgabalu tika konstatēts:</u> <b>5.1. Ēka (būve) Talsu ielā 200, Ventspilī (kadastra apzīmējums 2700 033 0217 016):</b> 5.1.1. Būve veidota no silikātu ķieģeļu mūra. Jumta konstrukcijas būvei nav saglabājušās. Ilgstošas neapsaimniekošanas rezultātā un atmosfēras nokrišņu iespaidā ir izskalota nesošo sienu mūra saistviela, kas būtiski iespaido būves noturību un stabilitāti. Vietām ķieģeļi izdrūp un tie ir erodējuši. Sienās novērotas plaisas, kas radušās pamatu bloku sēšanās rezultātā. Nesošās ārsienas saglabājušās tikai daļēji. Nesošo sienu nolietojums 95 %. 5.1.2. Būvei ir izveidoti betona bloku lentveida pamati, kas ēkas (lit.016) A fasādē ir savienoti ar ēkas (lit.017) lentveida pamatu blokiem. Pamatu blokos daudzviet novērotas plaisas, hidroizolācijas bojājumi un pamatu bloku sēšanās izskalotas grunts iedarbības rezultātā. Pamatu nolietojums 90 %.
6.	Fotofiksācija	Pielikums: 1
7.	Kopsavilkums	Kopumā novērtējot būves (lit.016) tehnisko stāvokli, to var raksturot <b>kā avārijas.</b> Veicot ēkas (lit.017) demontāžu (ieskaitot pamatu demontāžu), tiek būtiski ietekmēta ēkas (lit.016) stabilitāte un noturība. Savienoto pamatu un demontāžas tehnikas radīto vibrāciju rezultātā paredzama ēkas (lit.016) brīvi stāvošo silikātķieģeļu sienu pašsabrukšana radot apdraudējumu cilvēku drošībai. Veicot ēkas (lit.017) demontāžu jāveic arī ēkas (lit.016) demontāžas darbi, kas novērstu vēlāko iespējamo ēkas pašsabrukšanas risku.
8.	Apsekošanu veica	Dainis Projums Sert. Nr. 20-4950 

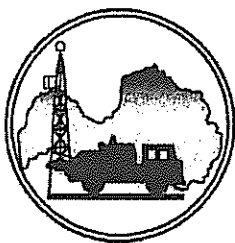




1.attēls. (lit.017)



2.attēls. (lit.016)



# SIA URBŠANAS CENTRS

Reģ. Nr. LV 40003555490

Datums: 16.09.2016.

Izejošais Nr.: 83

Ventspils brīvostas pārvaldes  
Projektu vadītājam  
N. Jūrmaļa k-gam  
t. +371 26668832  
E.pasts: nauris.jurmalis@vbp.lv

## Ūdensieguves urbumu Talsu ielā 200, Ventspilī Apsekošanas akts

Ūdensieguves urbumu apsekošanas darbi Talsu ielā 200, Ventspilī tika veikti 2016. gada 09. septembrī, saskaņā ar Ventspils brīvostas pārvaldes pasūtījumu. Apsekošanas darbus veica urbšanas meistars A. Rekiťjanskis.

Par pamatu urbumu identificēšani, tika ņemta LVĢMC 2016. gada 12. jūlija izziņa Nr. 4-6/1209.

### Tika veikti sekojoši darbi:

1. Urbumu vietu noteikšana dabā;
2. Urbumu koordinātu precizēšana;
3. Urbumu tehniskā stāvokļa vizuāla novērtēšana.

Apsekošanas laikā tika noteiktas četru (4) urbumu ar Datu bāzes numuriem 4233, 4234, 4658 un 4657 atrašanās vietas. Visi urbumi atrodas neapsaimniekotā bijušās fermas un tai piegulošā meža teritorijā. Piekļuve urbumu vietām ir apgrūtināta. Piebraucamo ceļu nav. Bijušās fermas teritorija stipri degradēta (grausti, izrakumi, valējas bedres un lūkas, uc.).

Urbumu koordinātas un īss stāvokļa apraksts ir dots sekojošā tabulā:

### Ūdensieguves urbumi Talsu ielā 200, Ventspilī

Nr.p.k.	Urbuma Nr. LVĢMC datu bāzē "Urbumi"	Urbuma koordinātas, LKS-92		Urbuma atrašanās vietas un stāvokļa apraksts
		X	Y	
1	4233	6 366 684	358 035	Urbuma koordinātes neatbilst Datu bāzes koordinātēm. Urbums atrodas mežā. Urbums ir brīvi pieejams, nav aiztamponēts, urbuma stobrs ir valā. Dzelzsbetona grods stipri sašķiebies.
2	4234	6 366 364	358 003	Urbuma koordinātes atbilst Datu bāzes koordinātēm. Urbums atrodas dzelzsbetona grodā, groda vāks ir nocelts. Urbuma vieta ir aizbērtā ar zemi un būvgružiem. Urbuma atvere nav redzama. Urbuma tehniskais stāvoklis nav zināms.
3	4658	6 366 347	358 022	Urbuma koordinātes atbilst Datu bāzes koordinātēm. Urbums atrodas uzbērumā, dzelzsbetona grodos ar valēju lūku. Urbuma vieta ir applūdusi. Urbuma atvere nav redzama. Urbuma tehniskais stāvoklis nav zināms.
4	4657	6 366 671	358 058	Urbuma koordinātes neatbilst Datu bāzes koordinātēm. Urbums atrodas mežā. Urbums ir labā tehniskā stāvoklī (apsekots un pārbaudīts 2016. gada 04. augustā).

**Pielikumā:**

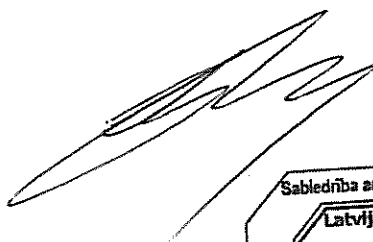
- Īdensieguves urbumu atrašanās vietas ģenerālpānā;
- Attēli: 1. Urb. Nr. 4233;  
2. Urb. Nr. 4234;  
3. Urb. Nr. 4658;  
4. Urb. Nr. 4657.

SIA "Urbšanas centrs"  
direktors  
16.09.2016.



Ē. Driķis

Apsekošanu veica  
SIA "Urbšanas centrs"  
urbšanas darbu meistars  
16.09.2016.



A. Reķitjanskis



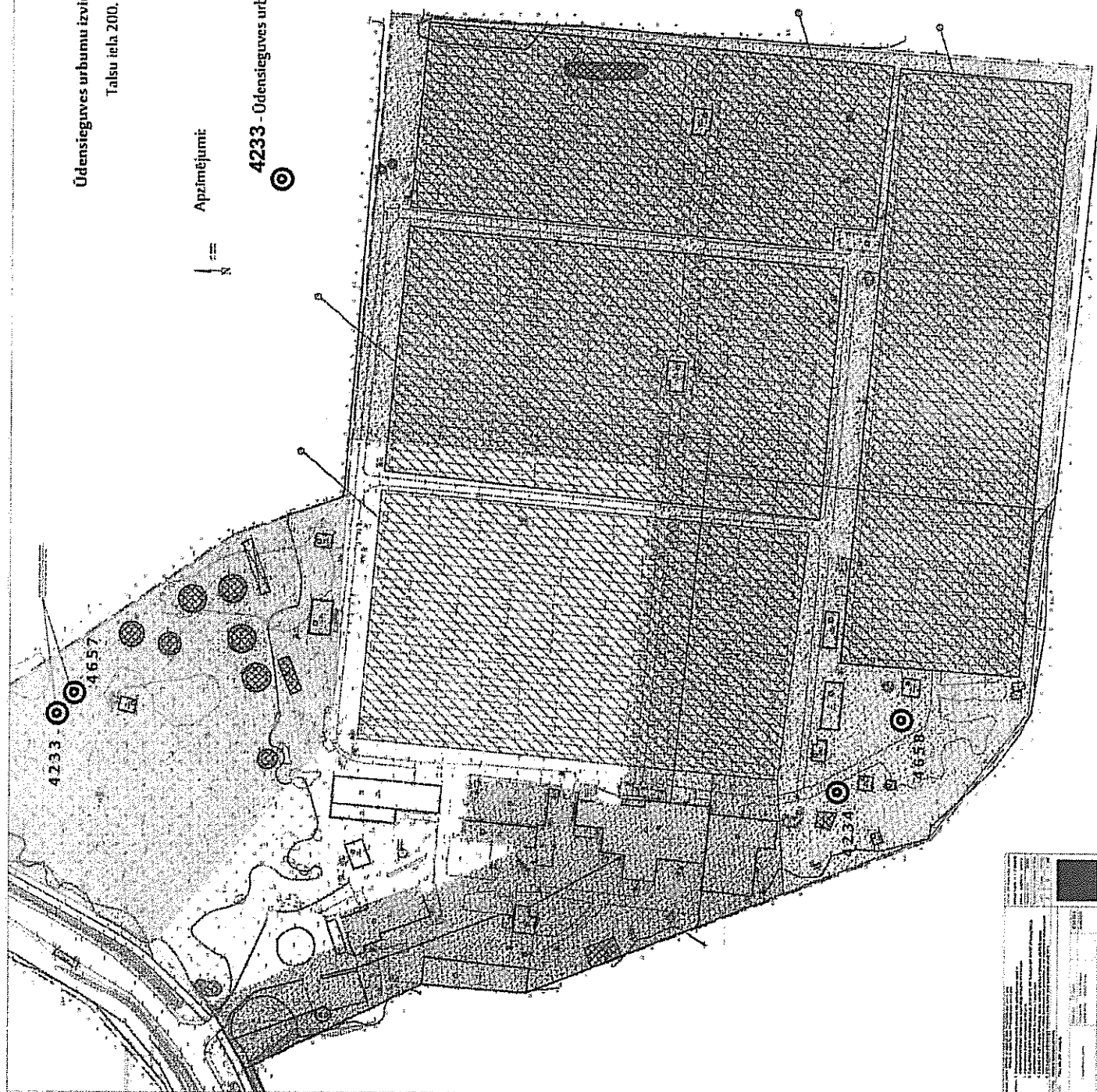


## **Pādsiegaves urbumu izvietojums ģenerālplānā**

Talsu iela 200. Ventspils

**Apzīmējumi:**

**4233 - Odensieģes urbums un tā LVĢMC DB numurs**

[illegible]

1. **Author:** Dr. [Name]  
 2. **Title:** [Title]  
 3. **Address:** [Address]  
 4. **City:** [City]  
 5. **State:** [State]  
 6. **Zip:** [Zip]  
 7. **Phone:** [Phone]  
 8. **Fax:** [Fax]  
 9. **E-mail:** [E-mail]  
 10. **Web:** [Web]  
 11. **Notes:** [Notes]

1. Name of the person 2. Address 3. City 4. State 5. Zip 6. Telephone 7. E-mail 8. Fax 9. Other	1. Name of the person 2. Address 3. City 4. State 5. Zip 6. Telephone 7. E-mail 8. Fax 9. Other	1. Name of the person 2. Address 3. City 4. State 5. Zip 6. Telephone 7. E-mail 8. Fax 9. Other	1. Name of the person 2. Address 3. City 4. State 5. Zip 6. Telephone 7. E-mail 8. Fax 9. Other
---	---	---	---